

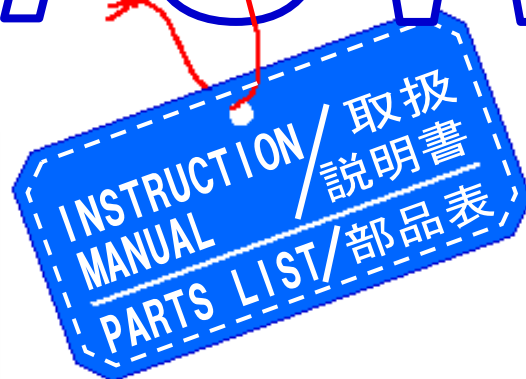


NEWLONG INDUSTRIAL CO., LTD.

BAG SEWING MACHINE

DR-7UW

製袋用ミシン



ニューロング工業株式会社

NLIF-013

For Operator Safety

安全について

Thank you for purchasing the NLI Model DR-7UW Bag Sewing Machine Head.

ニューロン工業(株)DR-7UW型製袋用ミシンをお買い上げいただき有り難うございます。

- This manual contains the instructions and precautions for using the Model DR-7UW Bag Sewing Machine Head. Be sure to read and understand this manual before use and use the machine correctly.
- Keep this manual near the sewing machine for easy reference. Be sure to attach this manual to the machine when lending or transferring it to another person or company.
- Please order this manual from the nearest NLI office if it is lost.
- The contents of this manual are subject to change without prior notice for improvement and safety purpose.
- この取扱説明書は DR-7UW 型製袋用ミシンの取り扱い方法と使用上の注意事項が記載されています。ご使用前にこの取扱説明書を必ずお読みください。内容を十分理解して正しくご使用ください。
- この取扱説明書はミシンのそばに、いつでもご利用いただけるよう、保管してください。DR-7UW型製袋用ミシンを貸し出し、または譲渡の場合はこの取扱説明書を機械に添付してください。
- この取扱説明書を紛失された場合はニューロン工業(株)全国営業所・連絡所にご注文ください。
- この取扱説明書は機能向上または安全のため、予告なしに変更することがあります。



Hazard of Being Caught in the Machine

- Be careful, when you insert a bag to be closed into the sewing machine, or your fingers may be caught in the machine between the presser foot and feed dog.
- A "Hazardous" mark is attached to the machine. When sewing, be sure not to touch on the machine.



巻込注意

ミシンに袋を挿入するときは注意しないと針や押工金に指が巻き込まれる恐れがあります。

ミシンには巻込注意マークを貼っています。指がミシンに直接さわらないように注意してください。



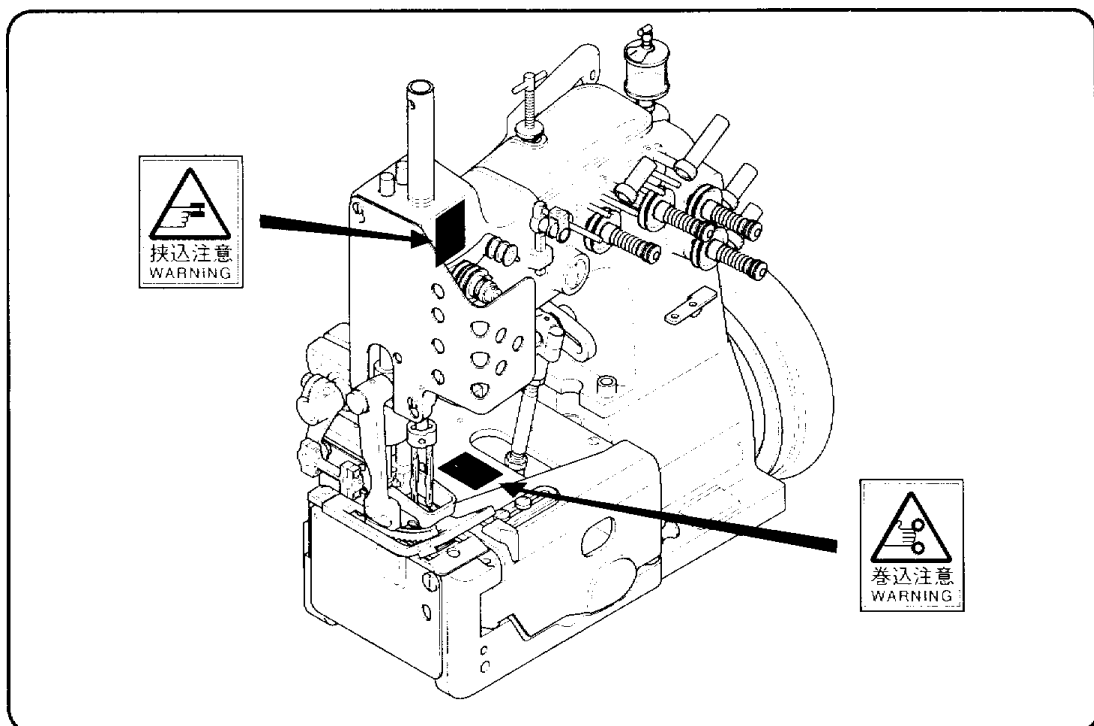
Hazard of Being Caught in the Machine

- A Needle Bar and Needle Thread Take-Up are moving at high speed. A "Hazardous" mark is attached to the machine. When the machine is operation, keep fingers and yourself away from the Needle Bar and Needle Thread Take-Up.



挟込注意

針棒と上糸天秤は高速で動いています。ミシンには挟込注意マークを貼っています。ミシンが動いているときは針棒と上糸天秤に指や体を近づけないでください。



The instruction manual and parts list is subject to change without prior notice.
この取扱説明書 / パーツリストは機能向上のため予告なしに変更することがあります。

WARNING

PERSONAL INJURY MAY RESULT IF THE FOLLOWING SAFETY PRECAUTIONS ARE NOT OBSERVED.

1. BE SURE THE AREA SURROUNDING MACHINE IS FREE OF ALL HAZARDS SUCH AS FIRE, WATER, OIL, RUBBISH OR ANYTHING THAT CAN CAUSE INJURY.
2. DO NOT OPERATE MACHINE IN AN EXPLOSIVE AREA OR UNDER WET CONDITIONS. THE MACHINE IS NOT AN EXPLOSION-PROOF TYPE NOR WATER-PROOF TYPE.
3. DO NOT OPERATE MACHINE BEFORE READING INSTRUCTION MANUAL.
4. DO NOT OPERATE MACHINE ON VOLTAGES OTHER THAN SPECIFIED FOR THE MACHINE.
5. BE SURE MACHINE IS CONNECTED TO BUILDING ELECTRICAL SAFETY GROUND (EARTH).
6. BE SURE POWER (AND AIR SUPPLY) IS OFF BEFORE PERFORMING MACHINE MAINTENANCE, PARTS REPLACEMENT, ADJUSTMENTS OR CLEANING.
7. DO NOT OPERATE MACHINE WITH GUARDS AND COVERS REMOVED.
8. DO NOT TOUCH KNIFE, NEEDLE, PULLEY, BELT AND MOVING PARTS WHEN MACHINE IS IN OPERATION.
9. BE SURE MACHINE IS PLACED ON A SMOOTH (LEVEL) SURFACE WHEN PERFORMING MAINTENANCE, PARTS REPLACEMENT, ADJUSTMENTS, CLEANING OR STORAGE.
10. BE SURE THE MATERIAL TO BE SEWN OR CLOSED COMPLIES WITH THE MACHINE SPECIFICATIONS.
11. DO NOT USE SPARE PARTS OTHER THAN " NLI " GENUINE PARTS.

警告

下記の安全項目を順守しなかった場合には事故の原因となりますので注意してください。

1. 機械の周辺に事故を起こす原因となる火気、水、油、可燃物などがいないか確かめてください。
2. 爆発の危険のある環境・水滴が直接機械にかかる環境では使用しないでください。この機械は、防爆型・防滴型ではありません。
3. 取扱説明書を必ず読んでから機械を運転してください。
4. 機械の指定電圧以外では運転しないでください。
5. アース線が接続されている事を確認してください。
6. 機械の整備・部品交換・調整・又は掃除の前に必ず電源（及びエア源）を切ってください。
7. 蓋やカバーが外れた状態では機械を運転しないでください。
8. 機械の運転中はカッター、針、プーリー、ベルトその他動いている箇所には手を触れないでください。
9. 機械の整備・部品交換・調整・掃除や保管の時には平らな場所に置いてください。
10. 縫おうとする素材が機械の仕様に合っているか確かめてください。
11. “ ニューロング工業(株) ” 純正部品以外は使用しないでください。

Identifying and Ordering Parts

Where the construction permits, each part is stamped with its part number. On all orders, please include part number, part name and model name of machine.

Safety Rules

To prevent personal injury:

- All power sources to the machine must be turned off before threading, oiling, adjusting or replacing parts.
- All cover and guards must be in position before operating machine.
- Do not tamper with safety cover, guards, etc., while machine is in operation.

Cautions When Using the Machine

Safety Precautions

- 1) Always turn power off before threading, oiling, and adjusting the machine or replacing parts.
- 2) Wear safety glasses.
- 3) Make sure, before starting the machine, that all covers and shields are in place and closed.
- 4) Do not touch on the machine when it is run.
- 5) Turn power off and make sure the cutter does not operate before you put your fingers under the cutter blades and the needles to adjust.
- 6) Do not touch on the machine when it is run.

Maintenance

- Please keep in mind to handle the machine carefully and to maintain the machine in good condition.
- Thread fuzz or dust must be cleaned with air or brush on throat plate, in the groove of feed dog or around looper after the day's work.
- Wipe the area easy to rust with oil cloth.
- Check the machine for loose screws and tighten them, if any, once a month.
- Good maintenance will prolong the machine life.

サービスに関するお問い合わせ

部品交換とご注文上の注意

- ニューロン工業(株)全国営業所・連絡所には DR-7UW の純正部品を常備しております。
- ご注文の際は、パーツリストのパーツ番号と名称でご指示ください。
- 使用上ご不明な点及び使用中の故障や不審な点、その他整備などで解りにくい場合は、お買い上げいただきましたニューロン工業(株)全国営業所・連絡所にご連絡ください。尚その際、機種名、機械番号、ミシン頭部名、ミシン番号をご指示くださいますようお願いいたします。

使用上の注意

安全について

- 1) 袋詰まり・糸切れのときの糸通し、糸の交換、給油、調整、部品交換、保守点検作業の前に必ず電源を切ってください。
- 2) 調整作業のときは安全メガネの使用をおすすめします。
- 3) 全ての蓋・カバーは必ず運転前に閉めてください。
- 4) カバーなどが閉まっていることを確認してから運転してください。
- 5) 針の下に手を入れるときは、必ず電源を切ってください。修理調整のときは、必ず電源を切りミシンが動かないことを確認してから作業を行ってください。
- 6) ミシンの運転中には、ミシンに触れないでください。

整備

- ミシン頭部は精密な小さな部品から出来上がっています。注意深く取扱うとともに常に整備に心掛けてください。
- 一日の作業が終了しましたら、針板の上、送り金の溝の中、ルーバーのまわりに集まったほこり等はきれいに取り除いてください。
- その他錆易い箇所は油布等で拭いてください。
- 月に一度はネジの緩みがないか点検してください。
- 手入れの良し悪しは機械の寿命に影響しますのでご注意ください。

CONTENTS/目次

1. Specifications/仕様	2
2. Threading/糸通し	3
3. Lubrications/給油	4
4. Adjustment/調整	5
1. Setting the Needle 針の取付け	5
2. Distance between Looper and Needle 針とルーバーの距離	5
3. Clearance between Looper and Needle 針とルーバーの間隔	6
4. Height of the Needle 針の高さ	6
5. Distance between Looper and Lower Face Plate ルーバーと下面板との隙間	6
6. Setting the Feed Rocker Connection 送りロッドの取付け	7
7. Setting the Feed Dog 送り金の取付け	7
8. Change of Stitch Length 縫い目巾の調整	7
9. Setting the Needle Guide 針ガードの調整	8
10. Setting the Presser Foot 押工金の取付けと調整	8
11. Setting the Upper Feed Dog 上送り金の調整	9
12. Setting the Upper Feed Dog and Presser Foot 上送り金と押工金	9
13. Setting the Presser Foot Pressure 押え圧調整	10
14. Needle Thread Take-Up 上糸調節 A, B の位置	10
Parts List/部品表	11~25
Numerical Index of Parts/パーツ索引	26, 27
Diagram of Screw, Nut & Washer/ネジ、ナット、ワッシャー原寸図	28, 29

1. Specification/仕様

Seam Specification :	縫い形式	401, SSa-2
Stitch Range :	縫い目幅	7 -12 mm
Standard Stitch Setting :	標準縫い目幅	10 mm
Material Thickness :	縫い厚	Max. 18 mm
Feed Type :	送り方式	Plain feed with upper feed 上下送り
Needle Type and Size :	針	UO-H33 #29
Thread :	糸	Polypropylene 5,000 Denier ポリプロピレン 5,000デニール
Maximum Speed :	最高回転数	1,400 rpm approx.
Working Speed :	通常運転回転数	1,200 rpm

○ DESCRIPTION

Double needle. Plain feed, flat bed, four thread double chain stitch

○ 特徴

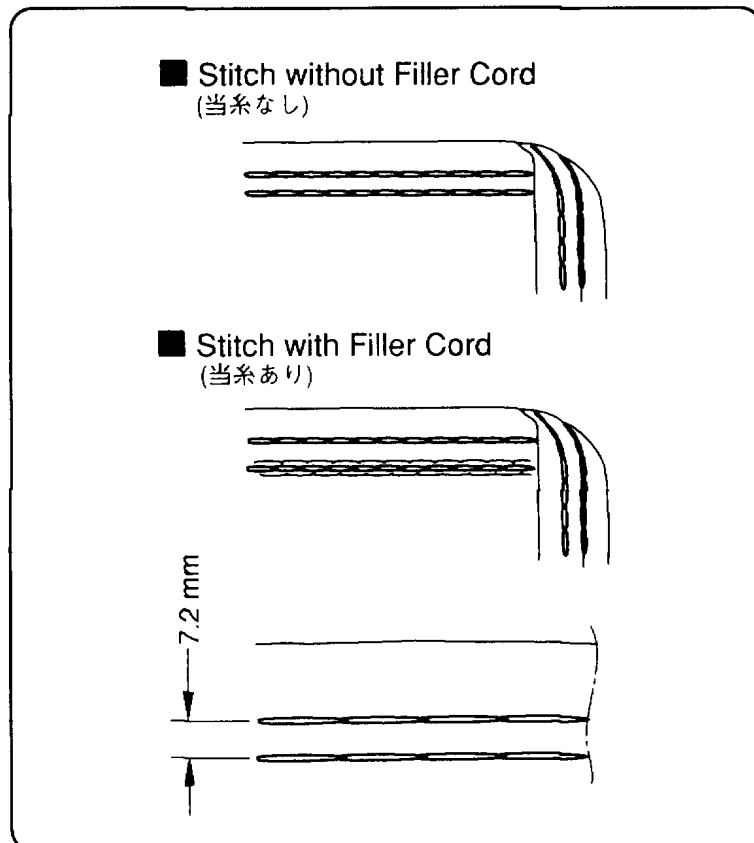
2本針 2重環縫い

○ APPLICATION

For overseaming of light weight to heavy weight of PP/PE woven container bags.

○ 適用

コンテナバッグ用

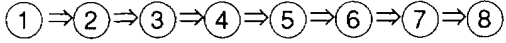


2. Threading/糸通し

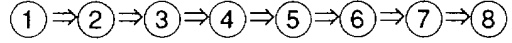
Threading diagram in order of No.

糸通しの手順

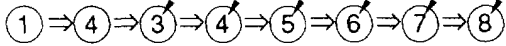
Needle Thread 1



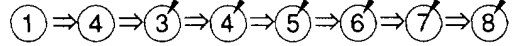
上糸 1



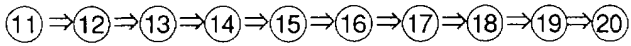
Needle Thread 2



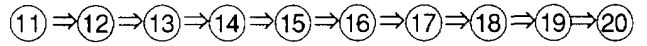
上糸 2



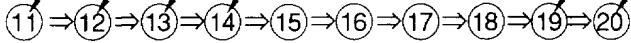
Looper Thread 1



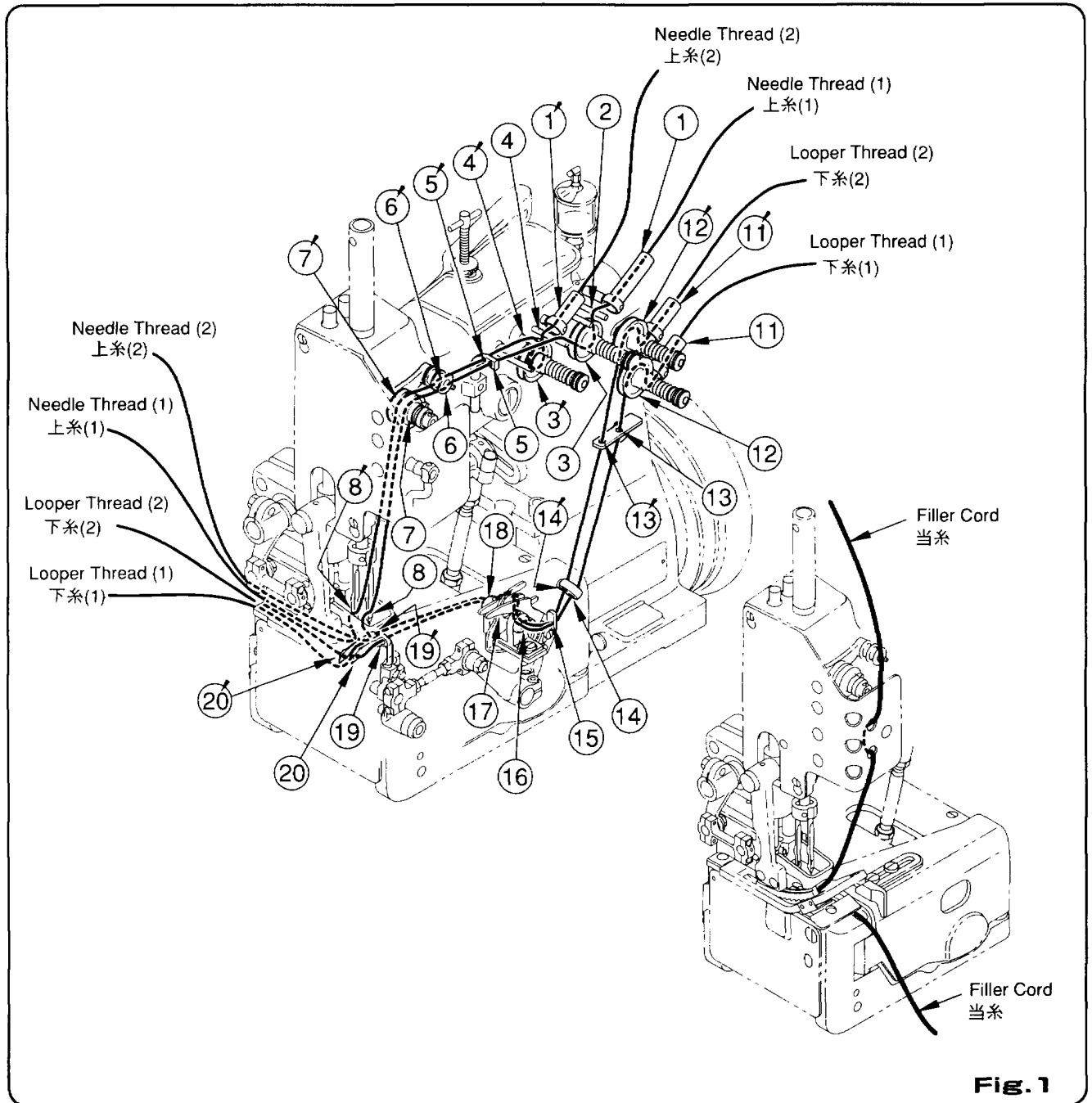
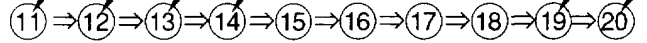
下糸 1



Looper Thread 2



下糸 2



3. Lubrication/給油

All oil has been removed from the machine before the shipment. Never fail to fill oil in the oil reservoir when using it for the first time or when it is not used for a long time. Oil the machine every day at the red marked holes on the machine body. Before starting the machine, make sure the Oiler is filled enough with the oil.

Note: The machine will be burned or cause the troubles, if the machine is run without the oil.

The recommended oil is White Spindle Oil #60 (kinematic viscosity 8 to 12 cst at 40°C)
(Example: Shell Tellus Oil C10)

毎日、運転前に必ず矢印の赤マークの付いたホデーの穴から給油してください。

運転前にオイラーにオイルが入っているか確認し、少なければ補給し、運転してください。

給油が不十分ですと、機械は焼付きを起こし、故障の原因となりますから、必ず実施してください。

オイルは白スピンドル#60相当のオイル(動粘度8~12 cSt/40°C)をご使用ください。
(例:シェルテラスオイルC10)

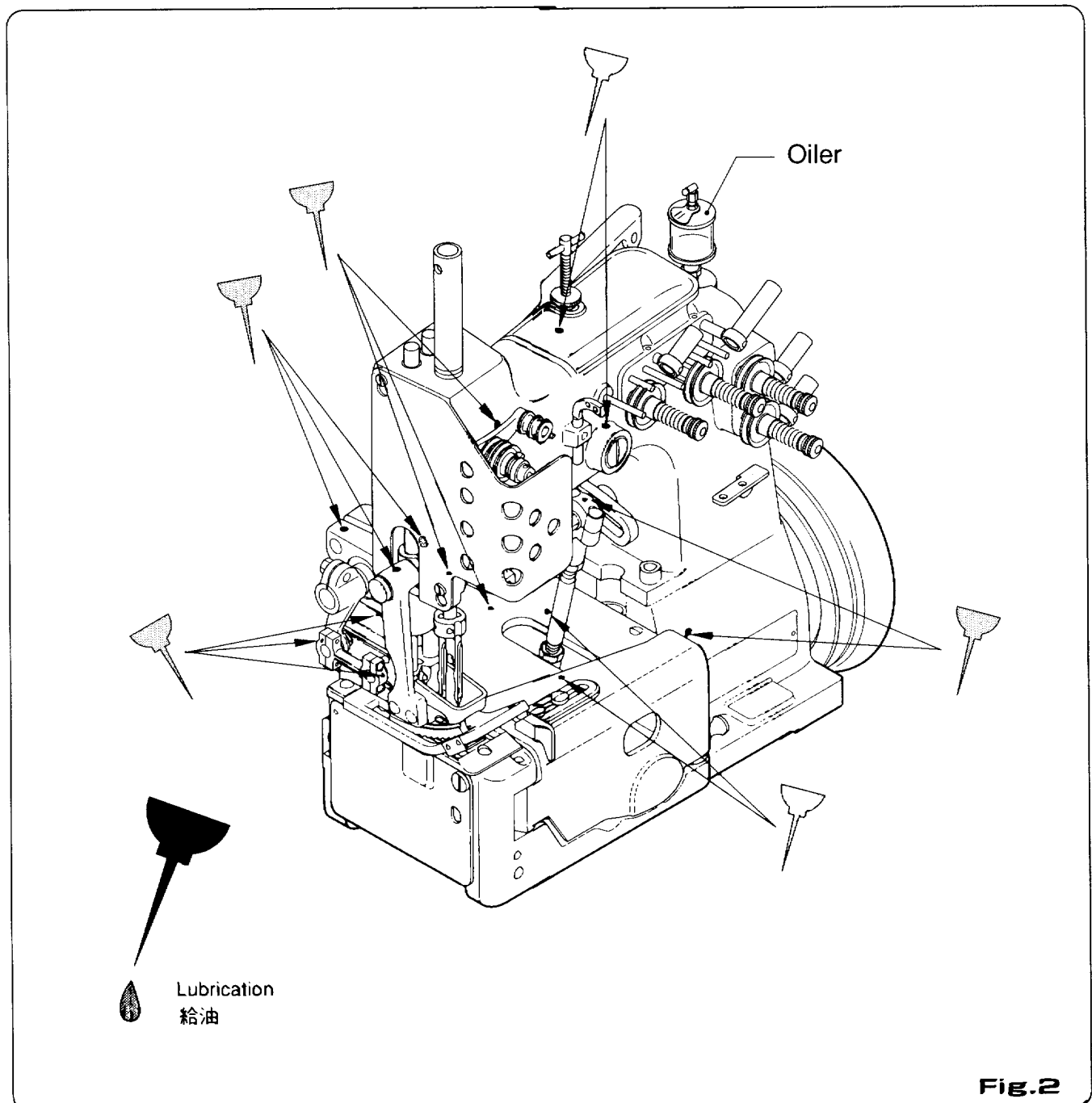


Fig.2

4. Adjustment / 調整

4-1. Setting the Needle (Fig.3, Fig.4)

- 1) Remove the top cover, upper feed dog and presser foot before adjusting the sewing machine. Turn the pulley forward until the needles reach the highest position. Remove the old needles (R&L).
- 2) With the needle holder kept in the highest position, insert the new needles (R&L) into the needle holder (B) as deep as they will go. The needle point should face downward. The concave part of the needle should face to rear side of the stitching direction. Tighten the screw (A).
- 3) Having installed the needles, turn the pulley in the operating direction and check that the right needle (R) enters at the center of the hole of the throat plate.
- 4) If the right needle does not enter at the center of the hole, loosen the screw (D) of the connection (E) and turn the needle bar (C) to adjust the needle. Tighten the screw (D).

4-2. Distance between the Needle and the Loper (Fig.5 Fig.6)

- 1) Remove the base cover, throat plate and feed dog. Loosen the screw (B) of the feed bar (A) and move the needle guard (C) backward from the needle.
- 2) Loosen the nut (E&F). Turn and adjust the connecting rod (D). The distance between both of the center of the ball of the connecting rod right & left should be 69.8mm.

Note: The nut (E) has left thread. (Fig.6)

- 3) Mount the collar (H) and the looper (J) on the looper rocker (G).
- 4) Loosen the screw (L) of the drive lever (K). Move the drive lever (K) to the right or left to adjust the distance.
- 5) The distance between the looper point and the needle center should be 7mm, when the needles goes to the lowest position and the looper goes to the farrest backward.

4-1. 針の取付け (Fig.3, Fig.4)

- 1) ミシンを調整する前に、上面カバー、上送り金、押エ金を外します。プーリーを縫い方向に廻して、針が最も上がった位置で古い針を外します。
- 2) 針が最も上がった位置で2本の新しい針(R&L)を根元の方から針ホルダ(B)に一番奥まで差し込みます。この時、針のエグリ部(針の凹んでいる部分)を袋の進行方向に向けて下さい。そしてネジ(A)にて針を取付けて下さい。
- 3) 針を取り付けたら、プーリーを縫い方向廻して2本の針のうち右側の針(R)が針板の針穴の中心に入るか確認して下さい。
- 4) もし中心に入っていない場合は、針棒抱き(E)のネジ(D)を緩めて、針棒(C)を回して調整して下さい。

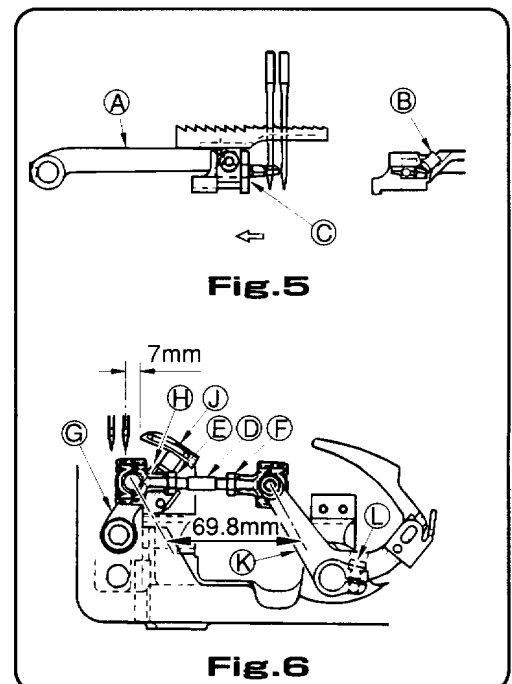
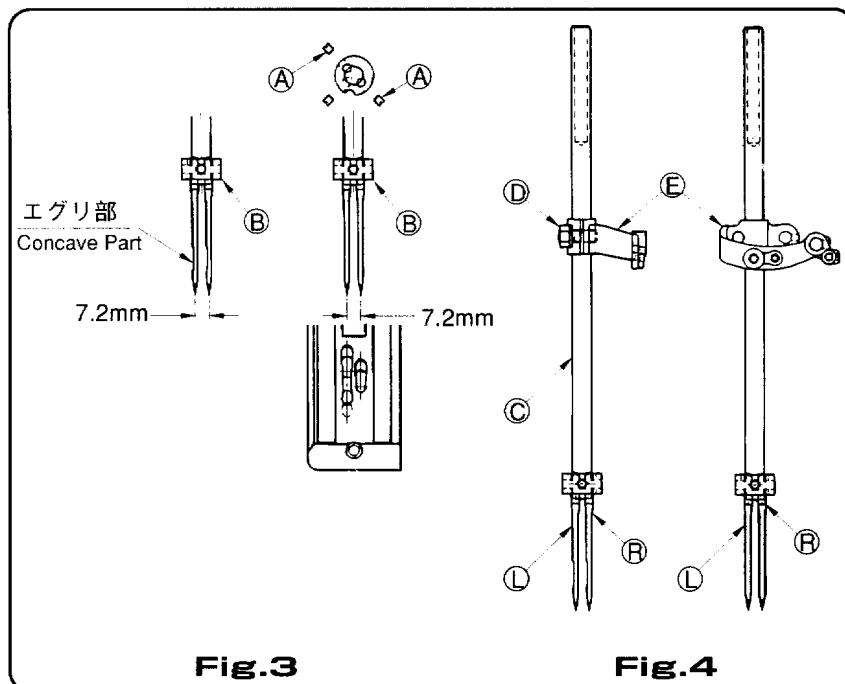
4-2. 針とルーパの距離 (Fig.5, Fig.6)

- 1) 最初にベースカバーと針板、送り金、針板受け及び針ガイドを外して下さい。送り土台(A)のネジ(B)を緩め針ガイド(C)を針より後ろにさげて下さい。
- 2) ジョイントロッド(D)の2つのボールの芯間距離を、69.8mmに調整して下さい。調整するにはナット(E、F)を緩めてジョイントロッド(D)を前後に廻して調整して下さい。

[注意]

ナット(E)は左ネジです。(Fig.6)

- 3) ルーパー土台(G)にカラー(H)、ルーパ(J)を取り付ける。
- 4) 針が最も下がり、ルーパが最もバックした時、ルーパの先端と針の中心までの距離は7mmになるように調整して下さい。
- 5) 調整はベルクランク(K)のネジ(L)を締め、ベルクランクを左右に動かして調整して下さい。

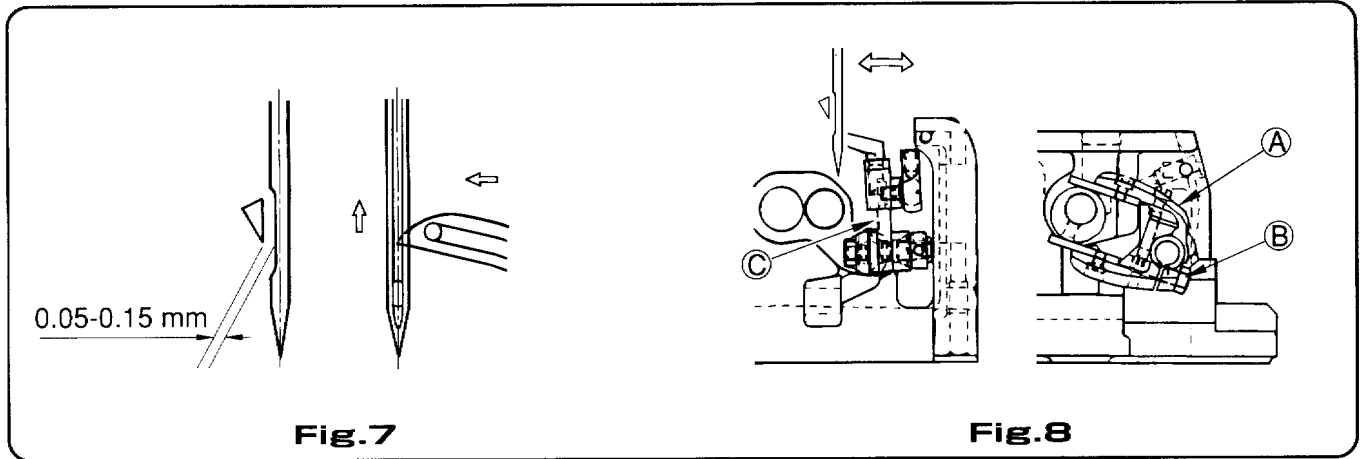


4-3. Clearance between the Needle and the Loper (Fig.7 Fig.8)

- 1) Loosen the screw **B** of the Fork **A** and move the looper rocker **C** forward or backward to adjust.
- 2) Turn the pulley in the operating direction. Adjust the distance between the needle concave and the looper point should be 0.05-0.15mm.

4-3. 針とルーバーの隙間 (Fig.7, Fig.8)

- 1) 調整は、鉗**(A)**のネジ**(B)**を緩めルーバー土台**(C)**を前後に倒して調整して下さい。
- 2) プーリーを正回転して、ルーバーの先端が針の後ろを通る時、針のエグリ部とルーバーの先端の隙間が0.05～0.15mmになるように調整して下さい。



4-4. Height of the Needle (Fig.9 Fig.4)

- 1) Turn the pulley in the operating direction until the looper point is 1-1.5mm from the left edge of the needle, when the looper passes through the back side of the needle. Then, the lower edge of the looper meet the upper edge of the needle hole.
- 2) See Fig.4, to adjust, loosen the screw **D** of the connection **C** and move the needle bar **C** upper or lower.

4-4. 針の高さ調整 (Fig.9, Fig.4)

- 1) ルーバーの先端が針の後ろを通り、針の左側面より1～1.5mmでるまでプーリーを廻して下さい。針穴上側の縁とルーバー下側が一致するのを確認して下さい。
- 2) 調整はFig.4の針棒抱キネジを緩めて、針棒を上下に動かして調整して下さい。

Note: Make sure the needle goes into the center of the hole of the throat plate.

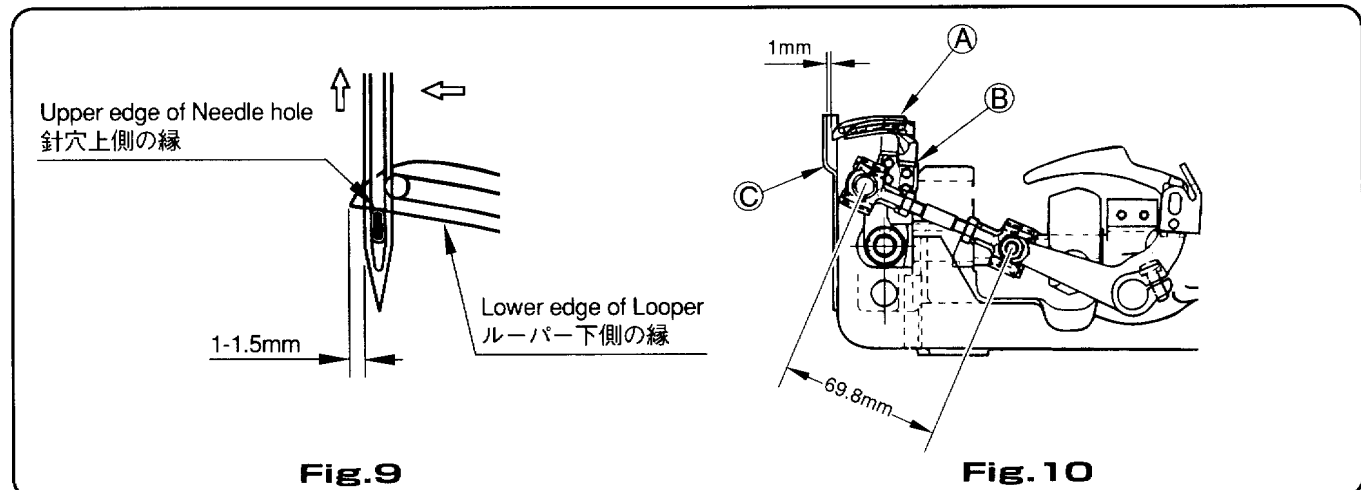
[注意]
この時、針が針板の針穴の中心に入るか確認して下さい。

4-5. Distance between the Loper and the Face cover, lower (Fig.10)

- 1) Make sure there is the distance 1mm at least between the looper point and the face cover, lower **C** after two loopers front **A** and rear **B** are mounted on the looper rocker.
- 2) In case the looper touch the face cover or the distance is smaller than 1mm, check again the distance 69.8mm between both of the ball of the ball joint. (Fig.10 Fig.6)

4-5. ルーバーと下面板との隙間 (Fig.10)

- 1) ルーバー**(A)**、ルーバー**(B)**をルーバー土台に取り付けてルーバーの先端と下面板**(C)**に1mm以上の隙間がある事を確認して下さい。
- 2) もしルーバーが下面板に当たっていたり、隙間が1mm以下の場合、ジョイントロッドの芯間距離69.8mmをもう一度チェックして下さい。



4-6. Setting the Feed Locker Connection (Fig.11-a 11-b)

- 1) Mount the feed locker connection (A) with the stitch regulating stud (B) along the groove on the feed rocker (C).
- 2) Tighten the Nut (D).

4-7. Setting the Feed Dog (Fig.12-a, 12-b)

- 1) The feed dog should be centered in the throat plate with equal clearance on all sides and ends ($a=a'$), so that feed dog moves along the ditch of the throat plate. To adjust, loosen the screw (D) and move the feed rocker (C).
- 2) Turn the pulley and the feed dog is in the highest position, adjust the feed dog by the nut (E), so that tips of the feed dog teeth extend 1.2mm above the throat plate.
- 3) The height of the feed dog is adjusted by the screw (G) of the feed bar (F). Push the lower face of the feed dog to the screw (G) to mount the feed dog.

4-8. Change of Stitch Length (Fig.11-a 11-b)

- 1) Move the stitch regulating stud (B) vertical along the ditch of the feed rocker (C) to change the stitch length.
- 2) Loosen the nut (D). Tuning the stud (B) upper will make the stitch smaller (S) and turning the stud (B) lower will make the stitch larger (L).
- 3) After the adjustment, tighten the nut (D).

4-6. 送りロッドの取付け (Fig.11-a,b)

- 1) 送りロッド(A)は、送り調節軸(B)を送り元土台(C)の溝に沿って取り付けて下さい。
- 2) ナット(D)にて締め付けて下さい。

4-7. 送り金の取付け (Fig.12-a,b)

- 1) 送り金(A)は、針板(B)の溝に沿って動き、針板と適切な隙間($a=a'$)で動くように、送り元土台(C)のネジ(D)を緩めて送り元土台を動かして調整して下さい。
- 2) 送り金(A)は最も高くなった時、針板上面より1.2mm出るようにナット(E)にて取付けて下さい。
- 3) 送り金の歯の出具合の調整は、送り土台(F)のネジ(G)を調整し、送り金(A)の下面をネジ(G)に押しつけて取付けて下さい。

4-8. 縫い目巾の調整 (Fig.11-a,b)

- 1) 縫い目巾の調整は、送り調節軸(B)を送り元土台(C)の溝に沿って上下に動かすと縫い目は変わります。
- 2) 上に動かす(S方向)と縫い目は細くなり、逆に下に動かす(L方向)と縫い目は粗くなります。
- 3) 長さの調整が終わりましたらナット(D)にて締め付けて下さい。

Note: Adjustment of the needle guard is needed every time after the stitch length is changed.
(See Fig.4-9)

[注意]
縫い目巾を変更した時は、針ガードの調整が必要です。(4-9.参照)

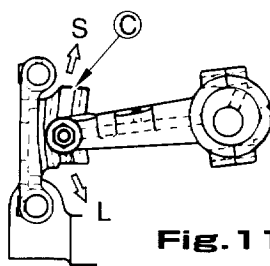


Fig. 11-a

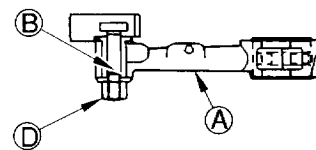


Fig. 11-b

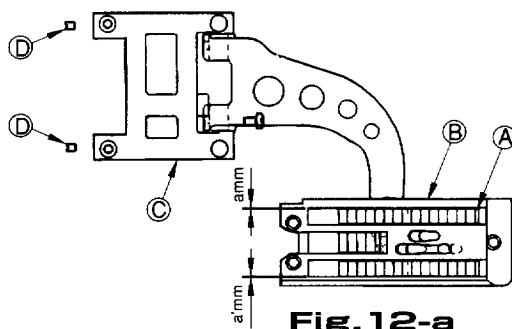


Fig. 12-a

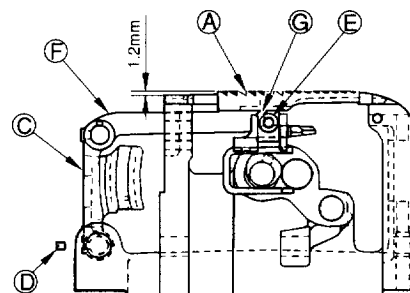


Fig. 12-b

4-9. Setting the Needle Guard (Fig.14)

Adjust the needle guard (B) by the screw C so that it does not push the needle and slightly touch the needle (0 mm), when the needle guard (A) is close to the needle.

Note: Adjustment of the needle guard is needed every time after the stitch length is changed.

4-9. 針ガイドの調整 (Fig.14)

- 1) 針ガイド(A)が最も針(B)に接近した時、針を押さないで軽く接触する(0mm)ようにネジ(C)で調整し、取付けて下さい。

[注意]
縫い目巾を変えたら針ガイドの調整が必要です。

4-10. Setting the Presser Foot (Fig.15-a 15-b)

- 1) Remove the needle and turn the pulley until the presser foot goes under the surface of the throat plate.
- 2) Lift up the presser foot lifter lever and insert both of the presser bar (D) and (E) into the presser foot (F).
- 3) The left presser bar (D) moves vertical upper and lower in the presser foot. Loosen two nuts (G) and adjust so that the needle hole in the presser foot meet the needle hole in the throat plate by the screws (H&I). Tighten the nuts (G).
- 4) The right presser bar (E) is the guide in order the presser foot (F) to be lifted up right. Loosen the nuts (G) and adjust by the screws (H&I) in order the presser foot (F) to move smooth vertical upper and lower. Tighten the nuts (G) firmly.

4-10. 押え金の取付けと調整 (Fig.15-a,b)

- 1) 針を取り外し、送り金が針板上面より下に下がるまでプーリーを廻して下さい。
- 2) 押え揚ゲレバーを上げて、2本の押え棒(D)、(E)を押え金(F)に差し込みます。
- 3) 左の押え棒(D)は、押え金の中で上下に動きます。2つのロックナット(G)を緩め、押え金の針穴と針板の針穴に合うようにネジ(H)、(I)にて調整して下さい。
- 4) 右の押え棒(E)は、押え金(F)がまっすぐ上がるようにするためのガイド棒です。よってネジの調整は、押え金(F)がスムーズに上下するようにネジ(H)、(I)を調整しナット(G)でネジが緩まないよう締め付けて下さい。

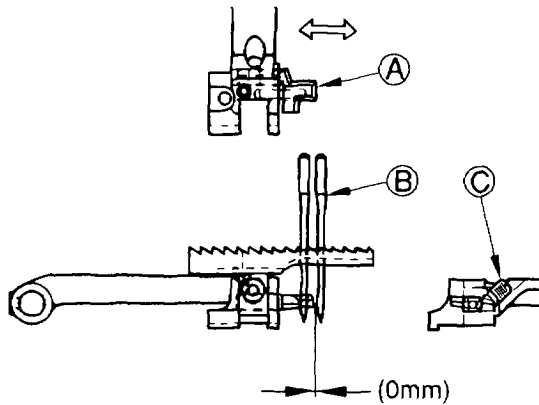


Fig. 14

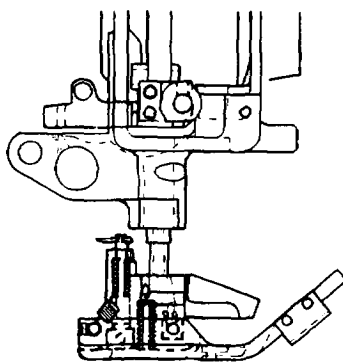


Fig. 15-a

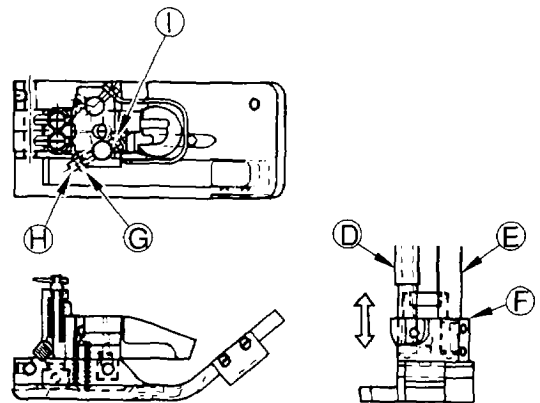


Fig. 15-b

4-11. Setting the Upper Feed Dog (Fig.16 Fig.17)

- 1) Loosen the screw (D) on the drive lever (C). Adjust the upper feed dog (A) so that the tip of its heel meet the middle position between the 5th tooth and 6th tooth from the rear on the lower feed dog (B). (Fig.16 marked See!!)
- 2) The upper feed dog moves along by the ditch in the presser foot. The upper feed dog (A) must be in the lowest position when the lower feed dog (B) is in the highest position. At this time, a bit clearance should exist between the upper and lower feed dogs. Never push each other the upper feed dog and the lower feed dog.
- 3) To adjust the bit clearance between the upper and lower feed dog, Loosen nut (E) and adjust by the screw (F). After the adjustment tighten nut (E). (Fig.16)
- 4) The feed stroke of the upper and lower feed dog should be the same.
- 5) Loosen the ball stud (G). Pull the drive eccentric upper to this side (S) in order to decrease the stroke, push it to opposite side (L) in order to increase the stroke. (Fig.17)

4-12. Setting the Upper Feed Dog and Presser Foot

- 1) The upper feed dog work alternately. That is, the presser foot is lifted when the feed dog works. in other hand, the presser foot is down to push the fabrics when the feed dog is lifted.
- 2) To adjust, loosen the screw (A) and upper the supporting yoke, When the upper feed dog is in the heist position and the presser foot is in the lowest position, or when the presser foot is highest and the upper feed dog is lowest. (Fig.18)

4-11. 上送り金の設定 (Fig.16, Fig.17)

- 1) 上送り金(A)の位置は、Fig.16で示す通り上送り金の歯が、下送り金(B)の歯の5枚目と6枚目の中間にくるように上送りレバー(C)のネジ(D)を緩めて調整して下さい。(注視参照)
- 2) 上送り金は押エ金の溝に沿って前後に動きます。又、上送り金が最も下がった時、下送り金は最も下がった位置になります。この時、上送り金と下送り金には少しの間隙がなければなりません。決して上送り金と下送り金が押し付けあってはなりません。
- 3) 上送り金と下送り金との隙間調整は、Fig.16のナット(E)を緩めてネジ(F)を廻して調整して下さい。
- 4) 上送り金の送り量は、下送り金の送り量と同じでなければなりません。
- 5) 調整はFig.17のボールネジ(G)を緩め上送りロッド(H)を手前に動かす(S方向)と送り量は細くなり、逆に動かす(L方向)と粗くなります。

4-12. 上送り金と押エ金

- 1) 上送り金と押エ金は、縫っている時は交互に動いています。上送り金を送っている時は、押エ金は上がっており逆に上送り金が上がっている時は、押エ金下がっていて、生地を押さえています。
- 2) 上送り金と押エ金の調整は、上送り金が最も上で押エ金が一番下の時か、又は押エ金最も上がって上送り金最も下がった時に、Fig.18のネジ(A)を緩めブロックホルダー(B)を上げて下さい。

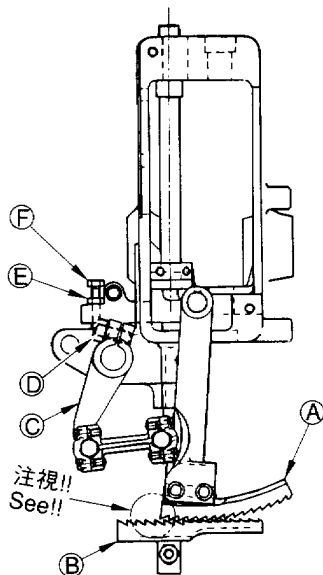


Fig. 16

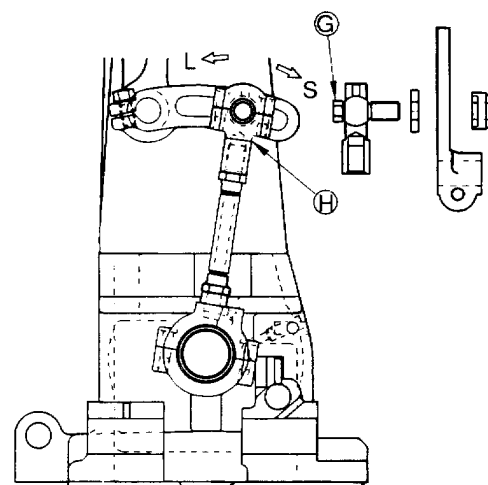


Fig. 17

4-13. Setting Presser Foot Pressure (Fig.18 Fig.19)

- 1) Turn the pulley in the operating direction so that the lower feed dog is under the throat plate.
- 2) Loosen the nut **C** until the screw **D** is free from pressure against the presser foot spring, upper **E** & lower **F**.
- 3) To adjust, tighten the the screw **D** and pressure the presser foot spring so that the lower side of the presser foot touch the throat plate.
- 4) The pressure is changed by the collar **G** & **H** which are setting the position of the presser foot spring.
- 5) The height of the presser foot is adjusted by the collar **J**. Adjust the Presser foot **M** no to touch the needle holder **K**, when the needle is in the highest position and the presser foot is lifted by the presser foot lifter lever.
- 6) Please refer each distance in the Fig.18 to adjust the collars and holder.

4-14. Setting the the needle thread controller **B** & **A**

- 1) Mount the thread guide holder **B** in the center of the shaft.
- 2) Mount the thread guide **A** in the center of the shaft. If the needle thread is exceed as compared with the looper thread to be sewn, lift the thread guide to adjust the stitch.

Note: The different adjustment depends on the various thread and the fabrics to be sewn.

4-13. 押え圧調整 (Fig.18, Fig.19)

- 1) 下送り金の歯が針板にもぐるまで、プーリーを廻して下さい。
- 2) 押え調節ナット**C**を緩め、押え調節ネジ**D**が押え板バネ**E**、**F**に圧がかからなくなるまで緩めて下さい。
- 3) この位置より押え金の下面が、針板に当たるまで押え調節ネジ**D**を廻して押え板バネに圧をかけて下さい。
- 4) 押え圧の調整は、押え板バネの位置を決めているカラー**G**、**H**を調整することにより押え圧を変える事ができます。
- 5) 押え金のリフト量はカラー**J**にて調整します。針が最も下がった位置で押え金を押え揚ゲレバーにて上げた時、針ホルダー**K**が押え金**M**に当たらないように調整して下さい。
- 6) あらかじめFig.18の寸法にてカラー等をセットしておけば調整は容易です。

4-14. 上糸調節 **A**, **B**の位置 (Fig.20)

- 1) 上糸調節**B**は、軸の真ん中でセットして下さい。
- 2) 上糸調節**A**は、軸の真ん中でセットして下さい。上糸がすぎる場合は、上糸調節を上げて下さい。

[注意]

糸、生地によって調整は異なります。

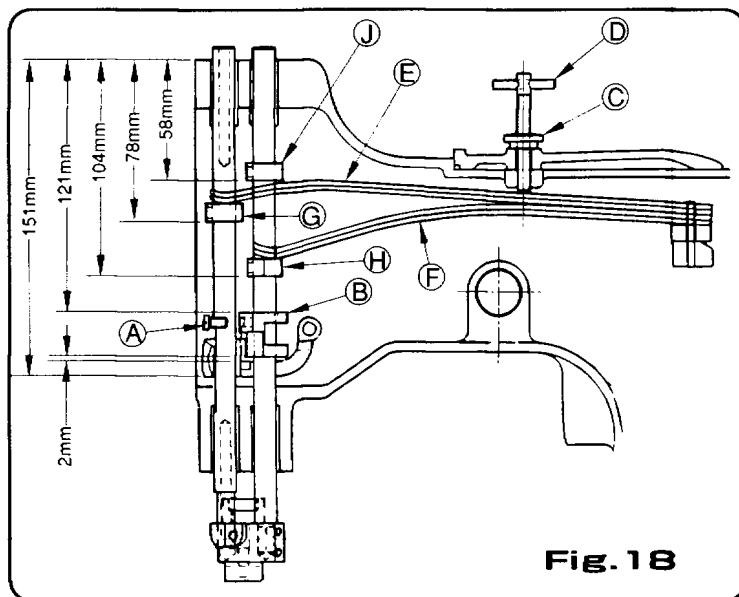


Fig. 18

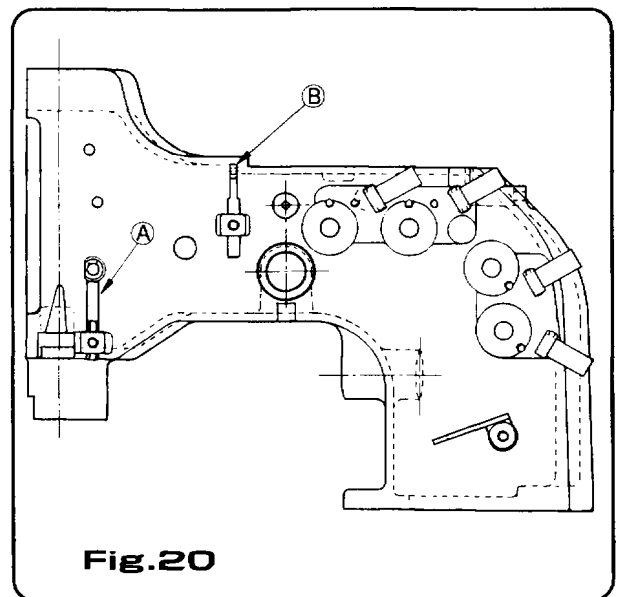


Fig. 20

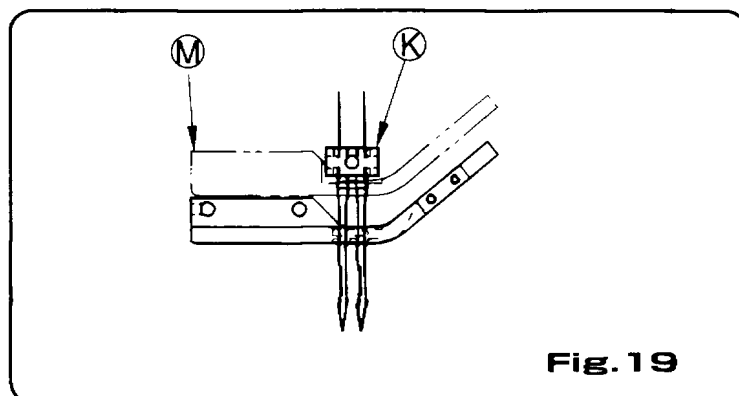


Fig. 19

ORDERING PARTS

1. Description of each part and its stamp number is described in this parts list. Screws and nuts for parts are shown adjacent to the relevant parts. When ordering parts, describe clearly stamp number with its name of part.
 2. The parts which have no Ref. Number can not be delivered independently; always order it as an assembly.
 3. A set of assembled parts is represented by the stamp number of its main parts.
 4. The last figure on the parts stamp number advances on each improvement of the parts.
 5. Parts No. described in [] of Remarks means constitution of the assembly.
- * The parts list is subject to change without prior notice.

ご注文上の注意事項

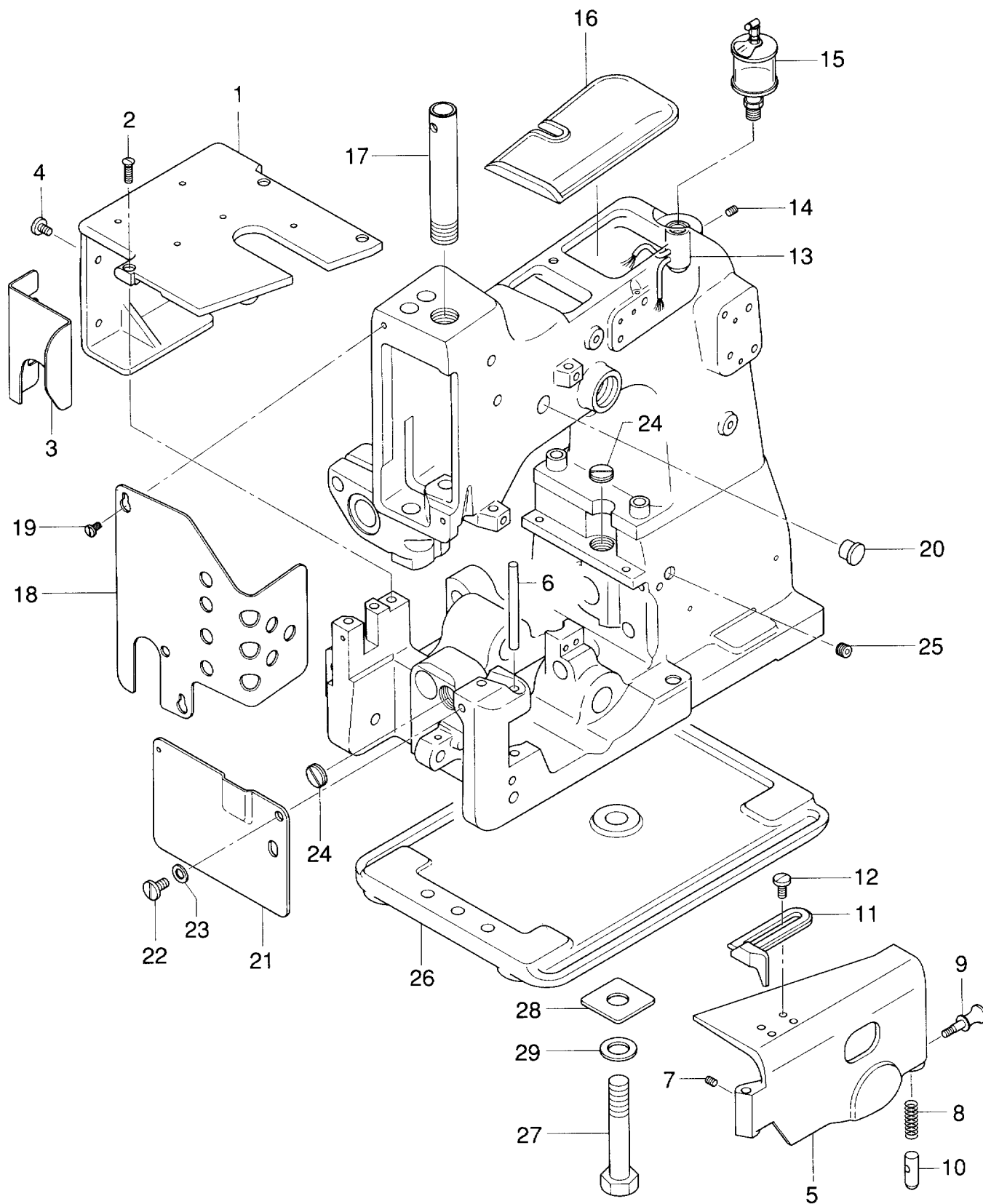
1. ご注文の際は、部品番号、部品名称、個数を明記下さい。
 2. 但し（図番Ref.No.）の記入がない部品は、単体販売できませんので、それに該当する完備部品（組部品）をご注文ください。
 3. 組部品はその中の主パーツの刻印番号で表示してあります。
 4. 刻印番号は、その部品が改良される都度に、最後の数字が1番ずつ繰り上がり、新しい刻印番号にかわりますのでご了承下さい。
 5. 摘要欄中の [] 内は組を構成するパーツです。
- * 本部品表は改良のため予告なく変更することがあります。

CONTENTS 目次

01.	OILER AND COVER PARTS	12
	オイラー、カバー関係	
02.	THREAD TENSION AND THREAD GUIDE PARTS	14
	糸調子、糸ガイド関係	
03.	PULLEY, MAIN SHAFT AND NEEDLE BAR PARTS	16
	プーリー、主軸、針棒関係	
04.	PRESSER FOOT AND PRESSER FOOT LIFTER PARTS	18
	押エ金、押エ揚ゲ関係	
05.	LOOPER DRIVE PARTS	20
	ルーバー関係	
06.	LOWER FEED DRIVE PARTS	22
	下送り関係	
07.	UPPER FEED DRIVE PARTS	24
	上送り関係	
	NUMERICAL INDEX OF PARTS	26, 27
	パーツ索引	
	DIAGRAM OF SCREW, NUT & WASHER	28, 29
	ネジ、ナット、ワッシャー原寸図	

01. OILER AND COVERS PARTS

オイル、カバー関係



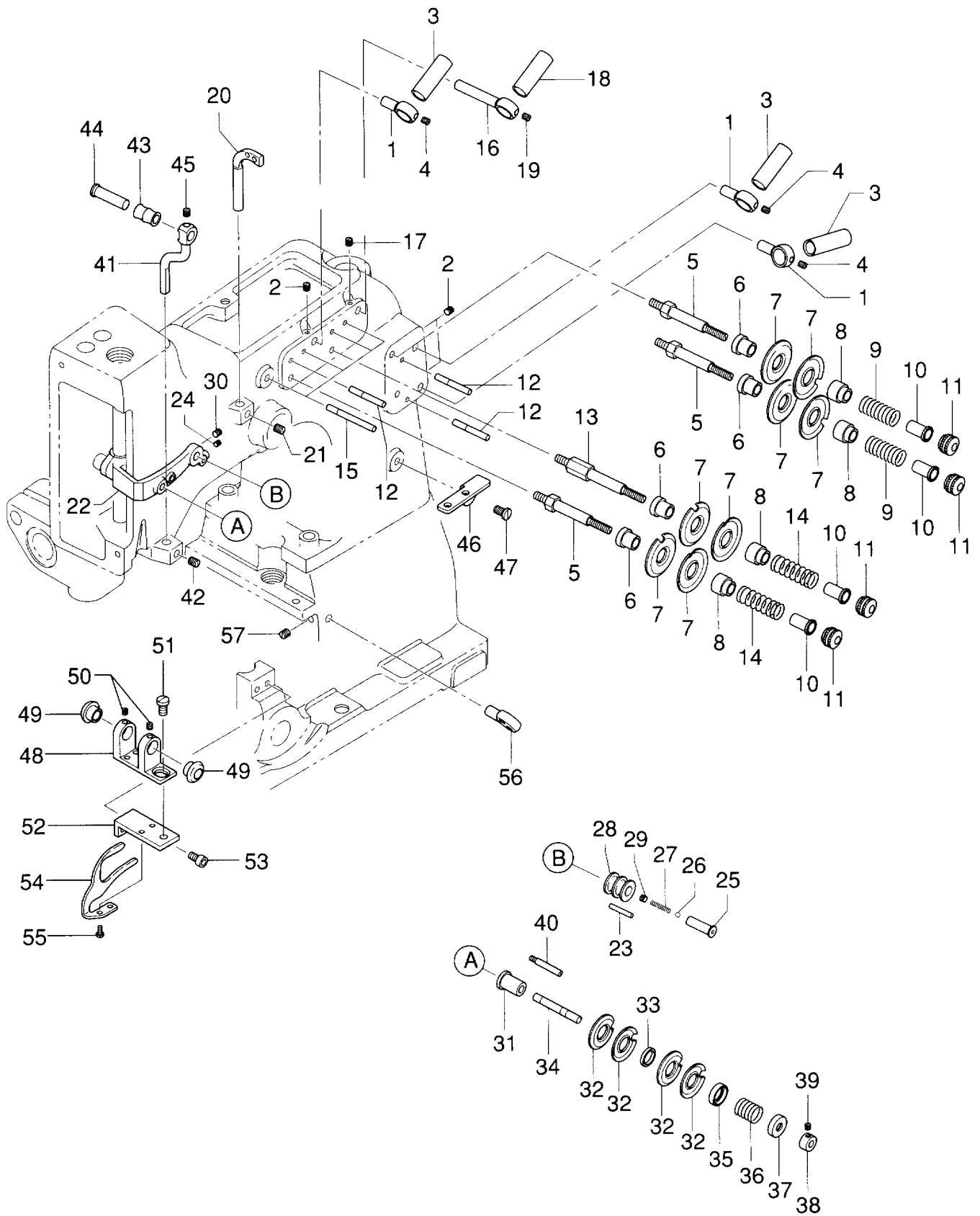
01. OILER AND COVERS PARTS

オイラー、カバー関係

図番 Ref. No.	部品番号 Part No.	部品名称 Description	個数 Qty	摘要 Remarks
1	745011	Base Cover A	1	
2	22574	Screw for 745011	3	
3	745041	Cover	1	
4	25S	Screw	2	
5	745021	Base Cover B	1	
6	745031	Base Cover Pin	1	
7	89	Screw	2	
8	80438	Spring	1	
9	80440	Screw	1	
10	81239	Guide	1	
11	745141	Edge Guide	1	
12	22548	Screw	2	
13	80293A	Oil Distributor	1	
14	96A	Screw for 80293A	1	
15	666-79	Sight Feed Oiler	1	
16	80688	Top Cover	1	
17	795301	Guard for Needle Bar	1	
18	795291	Face Cover	1	
19	376	Screw for 795291	2	
20	255351	Rubber Bushing	1	
21	745051	Face Cover, lower	1	
22	92121	Screw for 745051	1	
23	1/4W08206	Washer	1	
24	22539	Screw	2	
25	41046G	Ball Cup	1	
26	80280A	Base Plate	1	
27	1B10×70	Bolt	2	
28	745161	Washer	2	
29	2W10	Washer	2	

02.THREAD TENSION AND THREAD GUIDE PARTS

糸調子、糸ガイド関係



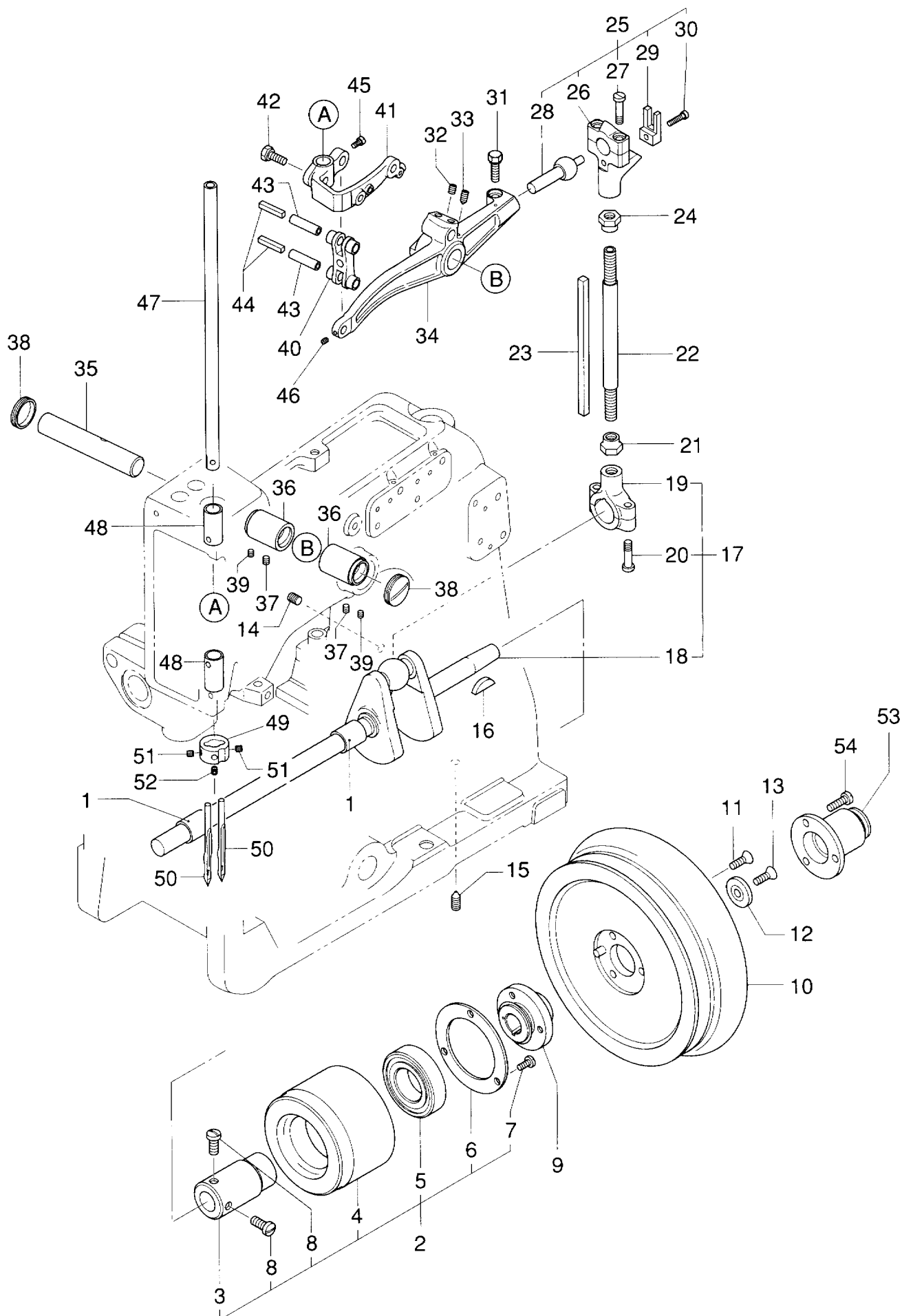
02.THREAD TENSION AND THREAD GUIDE PARTS

糸調子、糸ガイド関係

図番 Ref. No.	部品番号 Part No.	部品名称 Description	個数 Q'ty	摘要 Remarks
1	AS137	Support	糸ガイド支エ	3
2	88	Screw for AS137	ネジ	3
3	81256	Thread Sleeve	糸ガイド	3
4	28C	Screw for 81256	ネジ	3
5	HS106	Tension Post	糸調子芯棒	3
6	795111	Tension Post Ferrule	糸調子スリーブ	4
7	80676A	Tension Disc	糸調子皿	8
8	HA1349	Tension Sleeve	糸調子スプリング受ケ	4
9	110-2	Tension Spring	糸調子スプリング	2
10	107	Tension Spring Ferrule	糸調子スプリング受ケ	4
11	108	Tension Nut	糸調子ナット	4
12	80667	Tension Disc Stop Pin	糸調子皿止メ	3
13	795051	Tension Post	糸調子芯棒	1
14	795321	Tension Spring	糸調子スプリング	2
15	795061	Tension Disc Stop Pin	糸調子皿止メ	4
16	795191	Thread Guide Holder	糸ガイド支エ	1
17	88	Screw for 795191	ネジ	1
18	81256	Thread Sleeve	糸ガイド	1
19	28C	Screw for 81256	ネジ	1
20	745131	Thread Guide	上糸調節	1
21	95	Screw for 745131	ネジ	1
22	792031	Needle Bar Connection	針棒抱キ	1
23	80655	Thread Guide Pin	針棒抱キ糸ガイドピン	1
24	22743	Screw for 80655	ネジ	1
25	81086C	Rolling Thread Guide Axle	上糸天秤ローラー軸	1
26	12964C	Ball	ボール	1
27	HA1286B	Spring	スプリング	1
28	795121	Thread Guide Roller	糸ガイドローラー	1
29	22560	Screw	ネジ	1
30	88	Screw for 81086C	ネジ	1
31	795141	Tension Post Ferrule	糸調子スリーブ	1
32	80676	Tension Disc	糸調子皿	4
33	795151	Spacer Ring	カラー	1
34	795131	Tension Post	糸調子芯棒	1
35	HA58C	Thread Tension Ferrule	糸調子スプリング受ケ	1
36	HA58F	Tension Spring	糸調子スプリング	1
37	HA58D	Thread Tension Ferrule	糸調子スプリング受ケ	1
38	21111	Collar	糸調子芯棒カラー	1
39	88	Screw for 21111	ネジ	1
40	795161	Tension Disc Stop Pin	糸調子皿止メ	1
41	795171	Thread Guide Holder	上糸調節	1
42	95	Screw for 795171	ネジ	1
43	795092	Thread Guide Roller	上糸天秤ローラー	1
44	795071	Roller Stud	上糸天秤ローラー軸	1
45	88	Screw for 795071	ネジ	1
46	795231	Thread Guide	糸ガイド	1
47	22839C	Screw for 795231	ネジ	1
48	80653	Holder for Thread Cast-off	糸ガイド土台	1
49	HA102A	Thread Eyelet	糸ガイド	2
50	22743	Screw for HA102A	ネジ	2
51	22839C	Screw	ネジ	1
52	745061	Looper Thread Cast-off Support	糸ガイド元土台	1
53	SC64038	Screw	ネジ	2
54	745081	Cast-off Hook	下糸天秤B	1
55	90	Screw	ネジ	2
56	745101	Looper Thread Eyelet	下糸ガイド	1
57	95	Screw for 745101	ネジ	1

03. PULLEY, MAIN SHAFT AND NEEDLE BAR PARTS

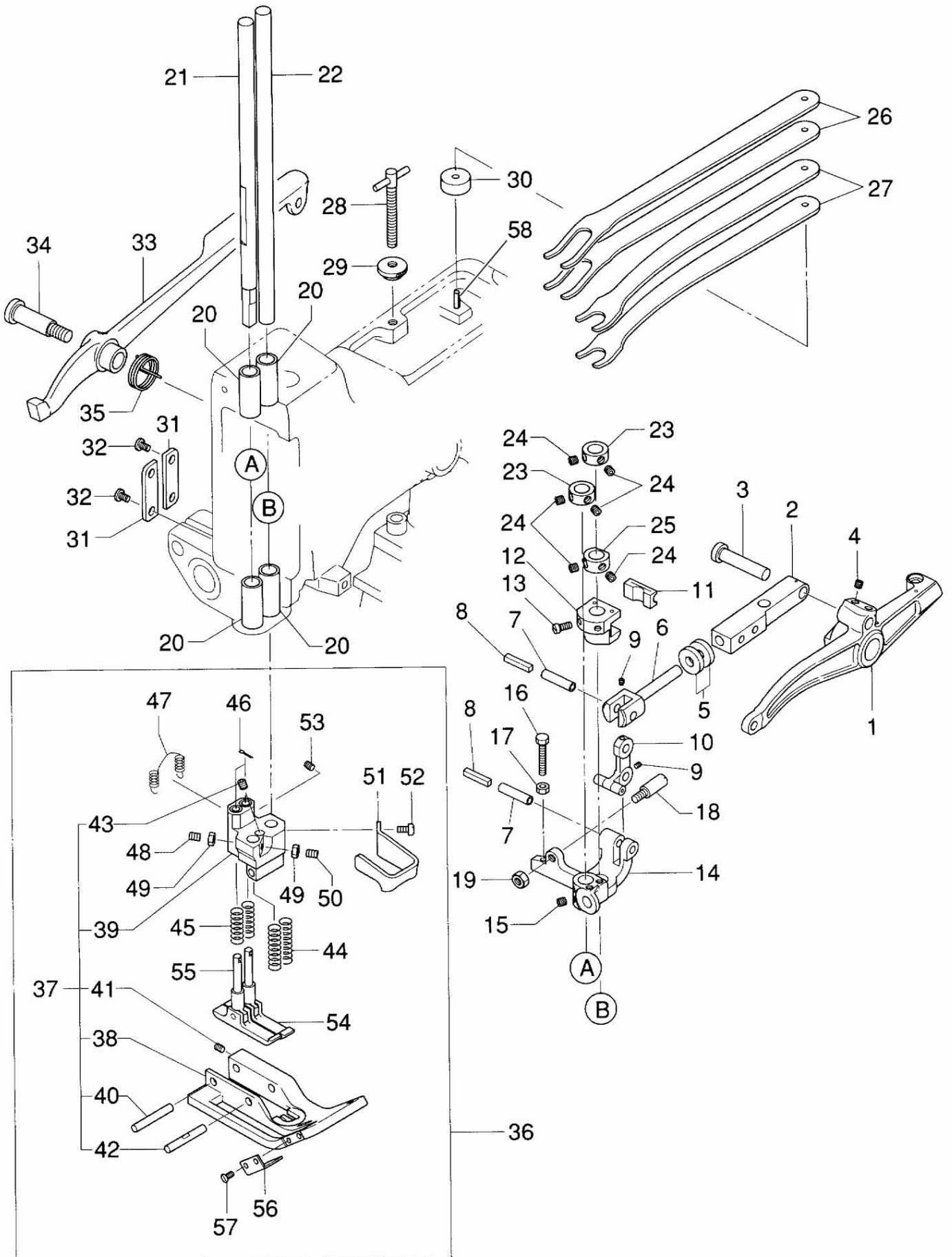
プーリー、主軸、針棒関係



03. PULLEY, MAIN SHAFT AND NEEDLE BAR PARTS プーリー、主軸、針棒関係

図番 Ref. No.	部品番号 Part No.	部品名称 Description	個数 Q'ty	摘要 Remarks
1	80694	Bushing for Main Shaft	2	
2	791041A	Crank Shaft Bushing Ass'y, rear	1	(3-8)
3	791051	Hub	1	
4	791041	Crank Shaft Bushing, rear	1	
5	1A01026	Ball Bearing (6205ZZ)	1	
6	791061	Bearing Holder	1	
7	22528	Screw for 791061	3	
8	22891	Screw for 791051	2	
9	791101	Pulley Hub	1	
10	791081	Pulley	1	
11	80	Screw for 791081	3	
12	80674	Lock Washer	1	
13	80	Screw for 80674	1	
14	HA95	Screw for 791041	1	
15	HA81	Screw for 791041A	1	
16	HA66K	Key	1	
17	741031A	Crank Shaft Ass'y	1	(18,19)
18	741031	Crank Shaft	1	
19	80652	Connection for Crank Shaft	1	(20)
20	22587	Screw for 80652	2	
21	15430D	Nut	1	
22	80630	Needle Lever Connecting Rod	1	
23	765011	Felt, $\phi 5 \times 100$	1	
24	15430C	Nut (left thread)	1	
25	29066L	Needle Lever Connection Ass'y	1	(26-30)
26	80650	Connection	1	(27)
27	22587	Screw for 80650	2	
28	80656	Ball Stud	1	
29	80636A	Guide Fork	1	
30	22729	Screw for 80636A	1	
31	BP108	Screw for 792011	1	
32	22894J	Screw for 792011	1	
33	22894H	Screw for 792011	1	
34	792011	Needle Lever	1	
35	80643	Needle Lever Shaft	1	
36	80246	Bushing for Needle Lever Shaft	2	
37	89	Screw for 80246	2	
38	80644	Plug Screw	2	
39	88	Screw for 80644	2	
40	HA54A	Needle Bar Connecting Link	1	
41	792031	Needle Bar Connection	1	
42	BP108	Screw for 792031	1	
43	51134V	Link Pin	2	
44	755161	Oil Wick	2	
45	91	Screw for 51134V	1	
46	22565C	Screw for 51134V	1	
47	742011	Needle Bar	1	
48	792071	Needle Bar Bushing	2	Setting (Bond)
49	742021	Needle Holder	1	取付方法(接着剤)
50	B27002	Needle (UO-H33 #29)	2	
51	22894W	Screw for B27002	2	
52	22894AA	Screw for 742021	1	
53	791091	Adapter	(1)	Special Order
54	136	Screw for 791091	(3)	(特注)

04. PRESSER FOOT AND PRESSER FOOT LIFTER LEVER PARTS 押工金、押工場ゲ関係



04. PRESSER FOOT AND PRESSER FOOT LIFTER PARTS

押工金、押工揚ゲ関係

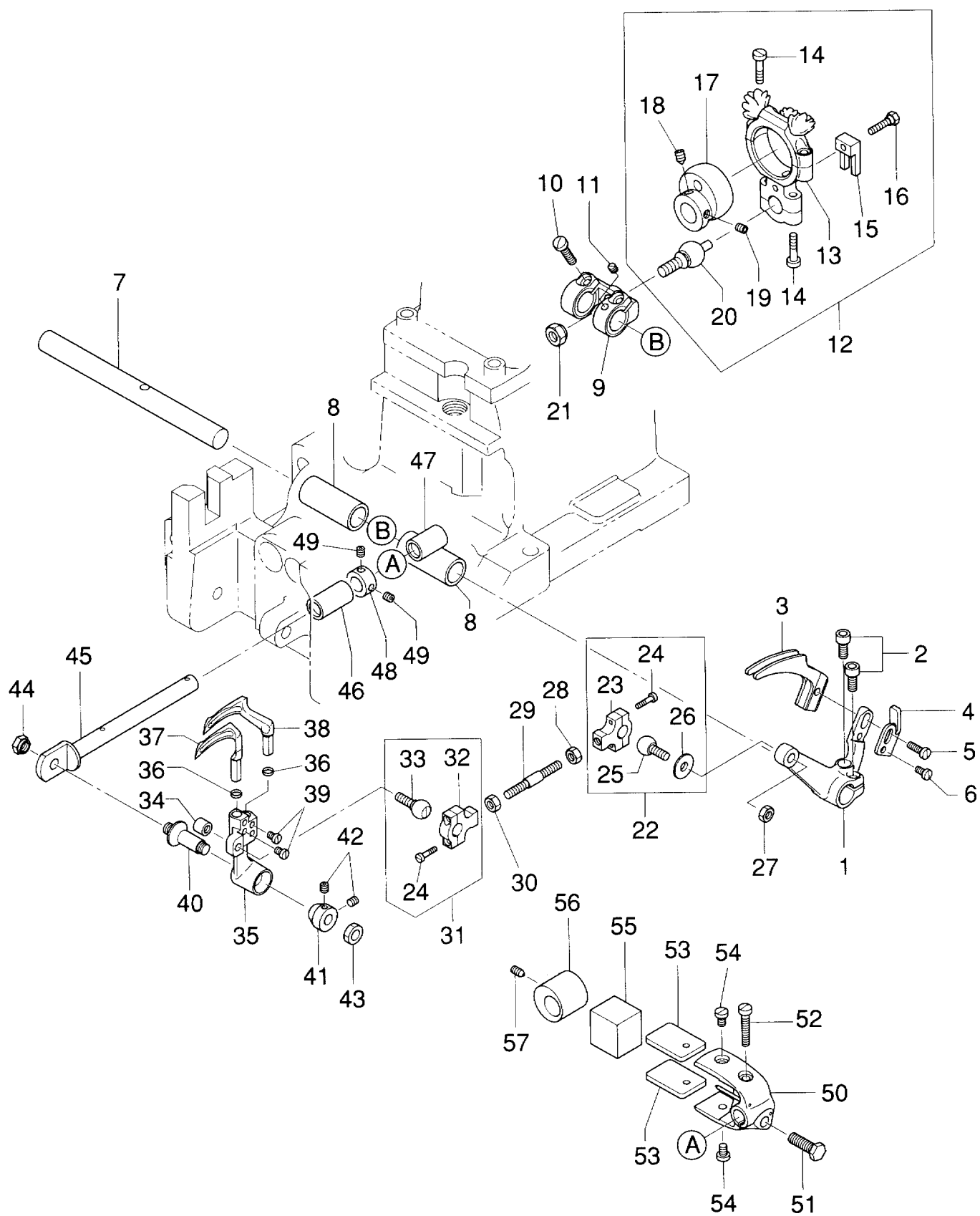
図番 Ref. No.	部品番号 Part No.	部品名称 Description	個数 Qty	摘要 Remarks
1	792011	Needle Lever	針棒レバー	1
2	792081	Guide	ガイド	1
3	792091	Guide Pin	ガイドピン	1
4	22894C	Screw for 792091	ネジ	2
5	792111	Washer, leather	クッション	2
6	792101	Link	連結桿	1
7	51134V	Link Pin	テーパーピン	2
8	755161	Oil Wick	オイル芯	2
9	22894Y	Screw for 51134V	ネジ	2
10	792121	Lift Lever	リフトレバー	1
11	792131	Sliding Block	スライドブロック	1
12	792141	Supporting Yoke	ブロックホルダー	1
13	22569C	Screw for 792141	ネジ	2
14	792151	Guide Link	押工棒抱キ	1
15	22894C	Screw for 792151	ネジ	2
16	22707	Screw	ネジ	1
17	907	Nut	ナット	1
18	22870	Screw	押工揚ゲレバーピン	1
19	258A	Nut	ナット	1
20	792211	Presser Bar Bushing	押工棒ブッシュ	4
21	742041	Presser Bar, left	押工棒左	1
22	80661	Presser Bar, right	押工棒右	1
23	482C	Collar	カラー	2
24	98	Screw for 482C, 792201	ネジ	6
25	792201	Collar	セットカラー	1
26	80663	Presser Foot Spring, upper	押工板バネ	2
27	80664	Presser Foot Spring, lower	押工板バネ	2
28	64Y	Screw	押工調節ネジ	1
29	35733B	Lock Nut	押工調節ナット	1
30	792221	Spring Rest	スプリング受ケ	1
31	80631	Guide Plate	ガイド板	2
32	376	Screw for 80631	ネジ	4
33	80648	Presser Foot Lifter Lever	押工揚ゲレバー	1
34	420	Screw	押工揚ゲレバー軸	1
35	80649	Spring	押工揚ゲレバースプリング	1
36	742051AA	Presser Foot Ass'y	押工金総組	1
37	742051A	Presser Foot Ass'y	押工金組	1
38	742051	Presser Foot Bottom	押工金	1
39	742061	Presser Foot Shank	押工金上	1
40	742071	Presser Foot Pin A	押工金ピンA	1
41	88	Screw for 742071	ネジ	1
42	742081	Presser Foot Pin B	押工金ピンB	1
43	22894C	Screw for 742081	ネジ	1
44	742121	Presser Foot Spring	スプリング	2
45	742131	Presser Foot Spring	スプリング	2
46	3P1.6×10	Split Pin	割りピン	2
47	742141	Spring	スプリング	1
48	719	Screw	ネジ	1
49	12934A	Nut	ナット	2
50	531	Screw	ネジ	1
51	742151	Finger Guard	指ガード	1
52	90	Screw for 742151	ネジ	2
53	22894C	Screw	ネジ	2
54	742101A	Presser Foot Yielding Section, right	空糸押工右組	1
55	742102A	Presser Foot Yielding Section, left	空糸押工左組	1
56	742161	Finger Guard	指ガード	1
57	77K	Screw for 742161	ネジ	2
58	2P3×32	Spring Pin	スプリングピン	1

Setting (Bond)
取付方法(接着剤)

(37-57)
(38-43)

05. LOOPER DRIVE PARTS

ルーパー関係



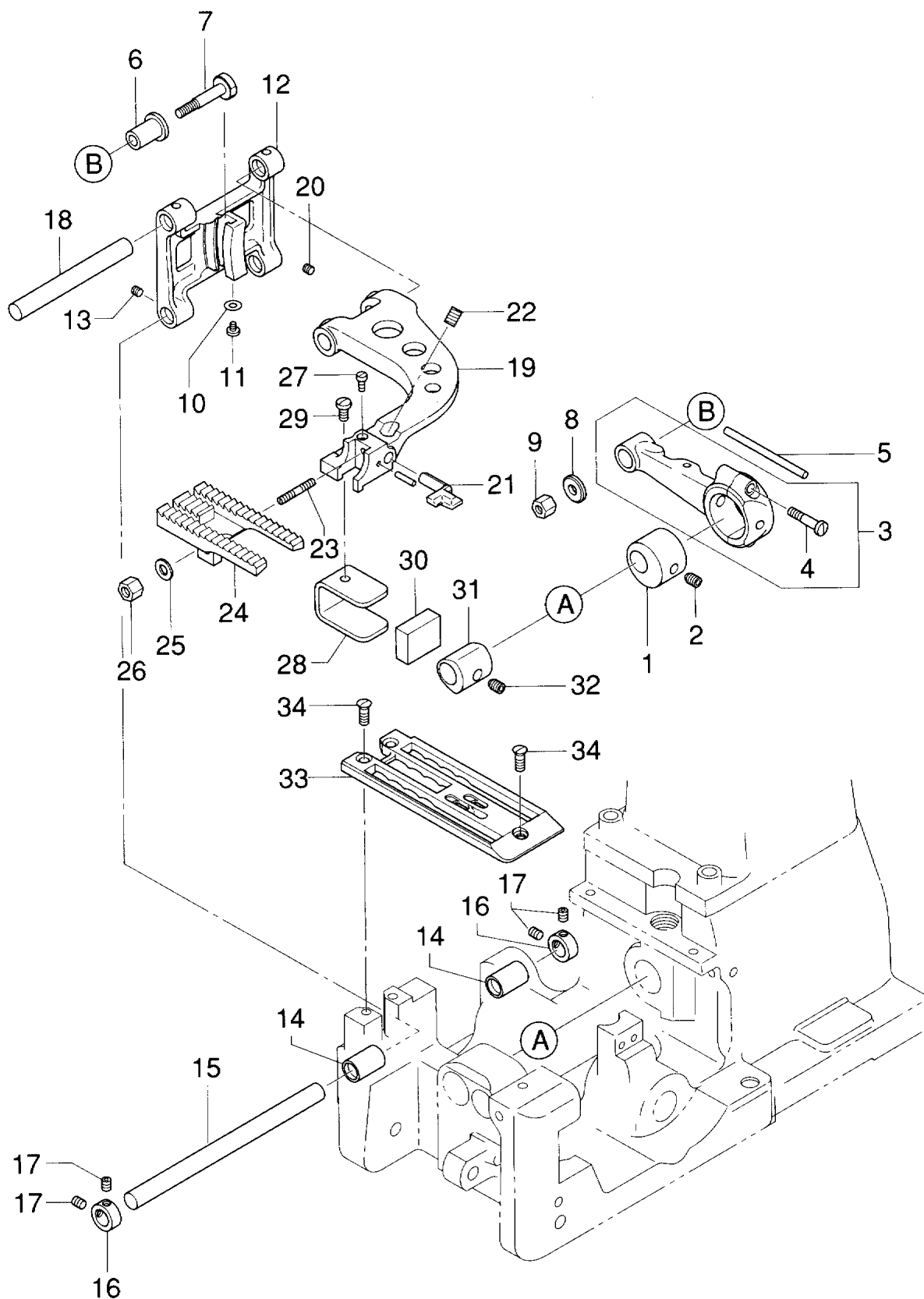
05. LOOPRE DRIVE PARTS

ルーパー関係

図番 Ref. No.	部品番号 Part No.	部品名称 Description	個数 Qty	摘要 Remarks
1	743011	Drive Lever for Looper	1	
2	4B5×12	Screw	2	
3	80623	Looper Thread Take-Up	1	
4	745091	Looper Thread Guide	1	
5	22541B	Screw	1	
6	90	Screw	1	
7	80640	Looper Drive Lever Rocker Shaft	1	
8	80640D	Bushing for Looper Drive Rocker	2	
9	80638A	Rocker Lever	1	
10	136	Screw	2	
11	96	Screw	1	
12	29442N	Eccentric Ass'y	1	(13,15-20)
13	80236	Connection	1	(14)
14	88F	Screw	4	
15	80636A	Guide Fork	1	
16	22515A	Screw for 80636A	1	
17	80642	Eccentric Cam	1	
18	22894L	Screw	1	
19	22894C	Screw	1	
20	80645	Ball Screw	1	
21	80691	Conical Nut	1	
22	6039K	Ball Joint Ass'y, right	1	(23, 25, 26)
23	763021	Ball Joint, right	1	(24)
24	97A	Screw	4	
25	36E	Ball	1	
26	HS36K	Washer	1	
27	12538	Nut	1	
28	18	Nut, right thread	1	
29	80641	Connecting Rod	1	
30	269	Nut, left thread	1	
31	80657A	Ball Joint Ass'y, left	1	(32, 33)
32	6040A	Ball Joint, left	1	(24)
33	237A	Ball	1	
34	52841J	Nut	1	
35	743021	Looper Rocker	1	
36	743051	Collar	2	
37	743041	Looper, rear	1	
38	743031	Looper, front	1	
39	73X	Screw for Looper	4	
40	15745B	Looper Rocker Cone Stud	1	
41	15465F	Rocker Cone	1	
42	88	Screw	2	
43	12987A	Nut	1	
44	1280	Nut	1	
45	80639	Looper Drive Shaft	1	
46	80239C	Bushing left for Looper Shaft	1	
47	80239D	Bushing right for Looper Shaft	1	
48	482C	Collar	1	
49	22894C	Screw	2	
50	80680A	Looper Avoid Eccentric Fork	1	
51	22811B	Screw	1	
52	85	Screw	1	
53	80680B	Guide Plate	2	
54	94	Screw	2	
55	80680C	Oil Felt	1	
56	AS38B	Looper Avoid Eccentric	1	
57	81	Screw	1	

06. LOWER FEED DRIVE PARTS

下送り関係

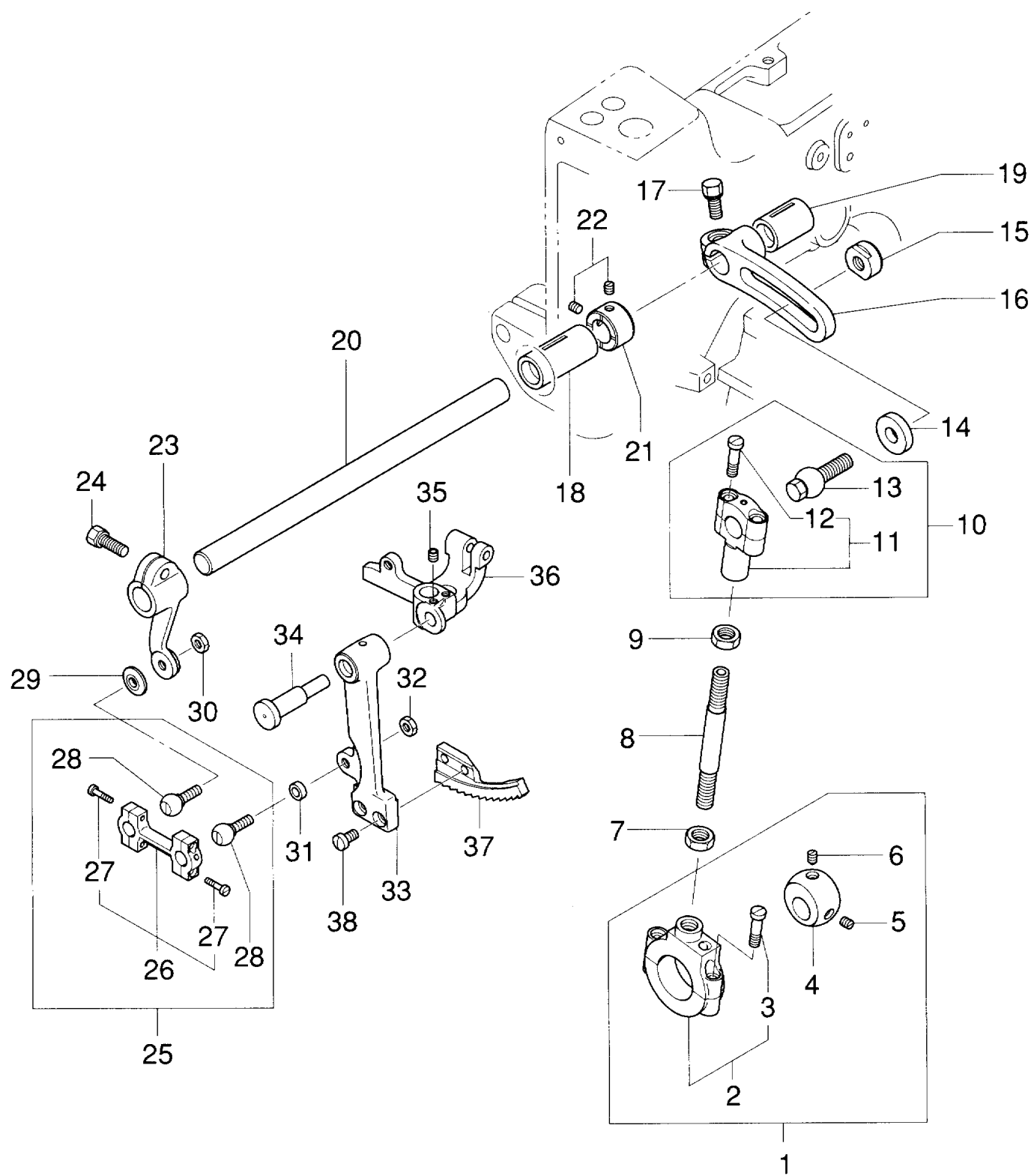


06. LOWER FEED DRIVE PARTS

下送り関係

図番 Ref. No.	部品番号 Part No.	部品名称 Description	個数 Q'ty	摘要 Remarks
1	744011	Feed Rocker Eccentric	1	
2	22894L	Screw for 744011	1	
3	744021	Feed Rocker Connection	1	(4)
4	22587	Screw for 744021	2	
5	795331	Felt, $\phi 4 \times 60$	1	
6	80654	Bushing	1	
7	80696	Stitch Regulating Stud	1	
8	HA20A	Washer	1	
9	HA18A	Nut	1	
10	2W3	Washer	1	
11	73A	Screw	1	
12	744031	Feed Rocker	1	
13	89	Screw for 744031	2	
14	80292	Bushing for Feed Rocker Shaft	2	
15	8A	Feed Rocker Shaft	1	
16	482C	Collar	2	
17	22894C	Screw for 482C	4	
18	11	Feed Bar Shaft	1	
19	744041	Feed Bar	1	
20	88	Screw for 744041	2	
21	744071	Needle Guard	1	
22	HA95	Screw for 744071	1	
23	.182S40501	Screw for 744091	1	
24	744091	Feed Dog	1	
25	2W5S	Washer	1	
26	.182N40201	Nut	1	
27	97X	Screw	1	
28	744051	Feed Lift Eccentric Fork	1	
29	93A	Screw	1	
30	745151	Felt	1	
31	744061	Feed Lift Eccentric	1	
32	22894D	Screw for 744051	1	
33	744081	Throat Plate	1	
34	80	Screw for 744081	3	

07. UPPER FEED DRIVE PARTS 上送り関係



07. UPPER FEED DRIVE PARTS

上送り関係

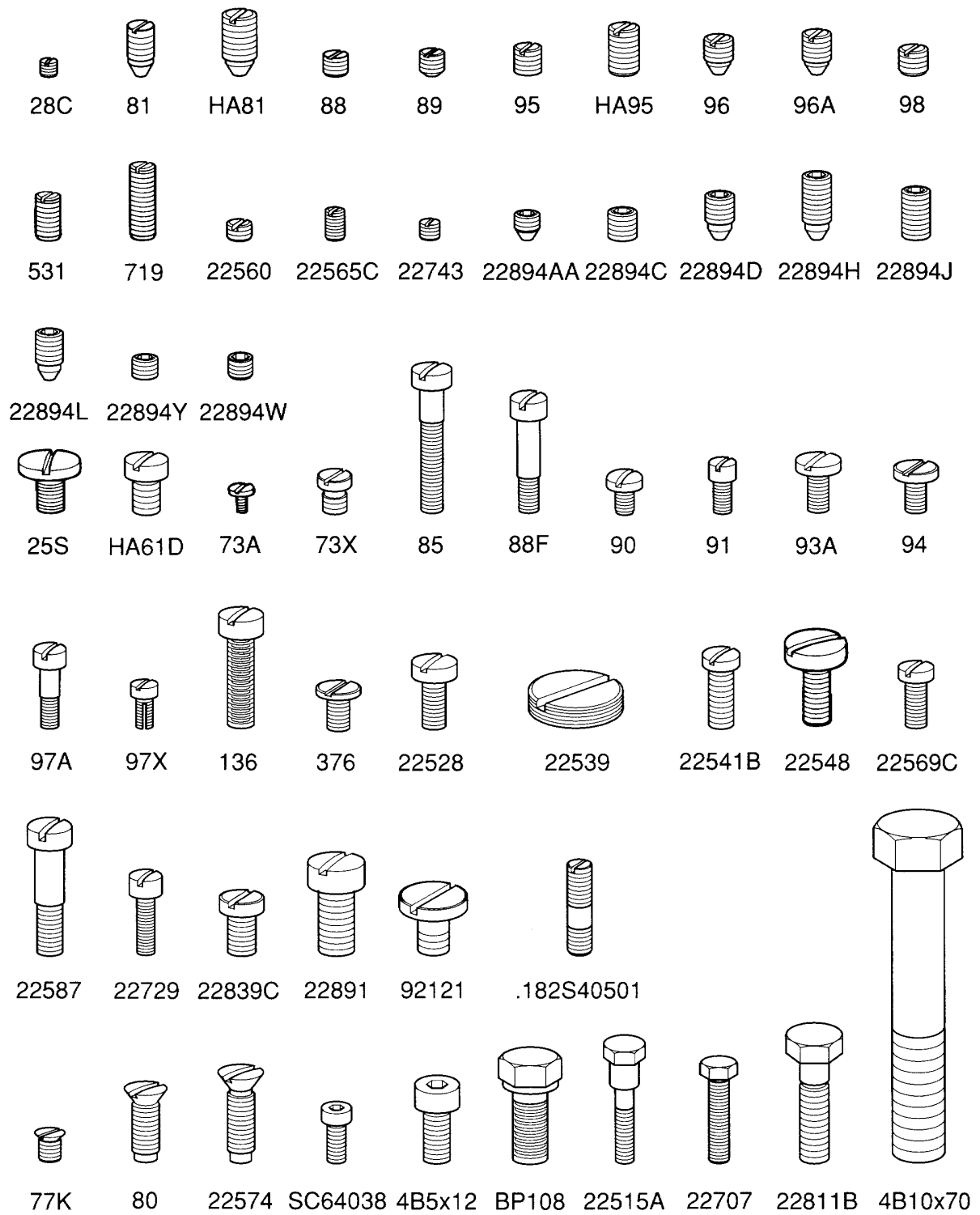
図番 Ref. No.	部品番号 Part No.	部品名称 Description	個数 Q'ty	摘要 Remarks
1	794111A	Drive Eccentric Ass'y, upper	1	(2-6)
2	794111	Ball Joint, lower	1	(3)
3	22587	Screw for 794111	2	
4	794101	Eccentric Cam	1	
5	22894L	Screw for 794101	1	
6	22894C	Screw for 794101	1	
7	80630D	Nut	1	
8	794121	Connecting Rod	1	
9	80630C	Nut (left thread)	1	
10	794141A	Ball Joint Ass'y, upper	1	(11-13)
11	794141	Ball Joint, upper	1	(12)
12	22587	Screw for 794141	2	
13	794131	Ball Stud	1	
14	794171	Washer	1	
15	794161	Nut	1	
16	794151	Rocker Lever	1	
17	BP108	Screw for 794151	1	
18	794191	Rocker Lever Bushing	1	
19	791071	Crank Shaft Bushing, middle	1	
20	794181	Rocker Lever Shaft	1	
21	51147	Crank Shaft Collar	1	
22	95	Screw for 51147	2	
23	794211	Drive Lever	1	
24	BP108	Screw for 794211	1	
25	794221A	Ball Joint Ass'y	1	(26-28)
26	794221	Ball Joint	1	(27)
27	97A	Screw for 794221	4	
28	36E	Ball	2	
29	HS36K	Washer	1	
30	18	Nut	1	
31	794261	Collar	1	
32	12538	Nut	1	
33	794231	Feed Lever	1	
34	794241	Feed Lever Pin	1	
35	22894C	Screw	2	
36	792151	Guide Link	1	
37	744101	Feed Dog, upper	1	
38	HA61D	Screw for 794251	2	

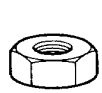
NUMERICAL INDEX OF PARTS/パーツ索引

PART NO.	PAGE	PART NO.	PAGE	PART NO.	PAGE	PART NO.	PAGE
8A	23-15	80650	17-26	744051	23-28	794141A	25-10
11	23-18	80652	17-19	744061	23-31	794151	25-16
36E	21-25, 25-28	80653	15-48	744071	23-21	794161	25-15
64Y	19-28	80654	23-6	744081	23-33	794171	25-14
107	15-10	80655	15-23	744091	23-24	794181	25-20
108	15-11	80656	17-28	744101	25-37	794191	25-18
110-2	15-9	80657A	21-31	745011	13-1	794211	25-23
237A	21-33	80661	19-22	745021	13-5	794221	25-26
420	19-34	80663	19-26	745031	13-6	794221A	25-25
482C	19-23, 21-48 23-16	80664	19-27	745041	13-3	794231	25-33
666-79	13-15	80667	15-12	745051	13-21	794241	25-34
6039K	21-22	80674	17-12	745061	15-52	794261	25-31
6040A	21-32	80676	15-32	745081	15-54	795051	15-13
12964C	15-26	80676A	15-7	745091	21-4	795061	15-15
15465F	21-41	80680A	21-50	745101	15-56	795071	15-44
15745B	21-40	80680B	21-53	745131	15-20	795092	15-43
21111	15-38	80680C	21-55	745141	13-11	795111	15-6
22870	19-18	80688	13-16	745151	23-30	795121	15-28
29066L	17-25	80694	17-1	745161	13-28	795131	15-34
29442N	21-12	80696	23-7	755161	17-44, 19-8	795141	15-31
35733B	19-29	81086C	15-25	763021	21-23	795151	15-33
41046G	13-25	81239	13-10	765011	17-23	795161	15-40
51134V	17-43, 19-7	81256	15-3, 15-18	791041	17-4	795171	15-41
51147	25-21	741031	17-18	791041A	17-2	795191	15-16
52841J	21-34	741031A	17-17	791051	17-3	795231	15-46
255351	13-20	742011	17-47	791061	17-6	795291	13-18
80236	21-13	742021	17-49	791071	25-19	795301	13-17
80239C	21-46	742041	19-21	791081	17-10	795321	15-14
80239D	21-47	742051	19-38	791091	17-53	795331	23-5
80246	17-36	742051A	19-37	791101	17-9	AS137	15-1
80280A	13-26	742051AA	19-36	792011	17-34, 19-1	AS38B	21-56
80292	23-14	742061	19-39	792031	15-22, 17-41	HA102A	15-49
80293A	13-13	742071	19-40	792071	17-48	HA1286B	15-27
80438	13-8	742081	19-42	792081	19-2	HA1349	15-8
80440	13-9	742101A	19-54	792091	19-3	HA54A	17-40
80623	21-3	742102A	19-55	792101	19-6	HA58C	15-35
80630	17-22	742121	19-44	792111	19-5	HA58D	15-37
80631	19-31	742131	19-45	792121	19-10	HA58F	15-36
80636A	17-29, 21-15	742141	19-47	792131	19-11	HA66K	17-16
80638A	21-9	742151	19-51	792141	19-12	HS106	15-5
80639	21-45	742161	19-56	792151	19-14, 25-36		
80640	21-7	743011	21-1	792201	19-25		
80640D	21-8	743021	21-35	792211	19-20		
80641	21-29	743031	21-38	792221	19-30		
80642	21-17	743041	21-37	794101	25-4		
80643	17-35	743051	21-36	794111	25-2		
80644	17-38	744011	23-1	794111A	25-1		
80645	21-20	744021	23-3	794121	25-8		
80648	19-33	744031	23-12	794131	25-13		
80649	19-35	744041	23-19	794141	25-11		

NUMERICAL INDEX OF PARTS/パーツ索引

PART NO.	PAGE	PART NO.	PAGE	PART NO.	PAGE	PART NO.	PAGE
SCREW (ネジ・ボルト)		22891	17-8	NUT (ナット)		OTHER PARTS (その他)	
25S	13-4	22894AA	17-52	18	21-28, 25-30	1A01026	17-5
28C	15-4, 15-19	22894C	19-4, 19-15	258A	19-19	B27002	17-50
73A	23-11		19-43, 19-53	269	21-30	3P1.6×10	19-46
73X	21-39		21-19, 21-49	907	19-17	2P3×32	19-58
77K	19-57		23-17, 25-6	1280	21-44		
80	17-11, 17-13	22894D	25-35	12538	21-27, 25-32		
	23-34	22894H	23-32	12934A	19-49		
81	21-57	22894J	17-33	12987A	21-43		
		22894L	17-32				
85	21-52		21-18, 23-2				
88	15-2, 15-17	22894W	25-5	15430C	17-24		
	15-30, 15-39	22894Y	17-51	15430D	17-21		
	15-45, 17-39	92121	19-9	80630C	25-9		
	19-41, 21-42	BP108	13-22	80630D	25-7		
	23-20		17-31, 17-42	80691	21-21		
88F	21-14		25-17, 25-24				
89	13-7, 17-37	HA61D	25-38	HA18A	23-9		
	23-13	HA81	17-15	.182N40201	23-26		
90	15-55, 19-52	HA95	17-14, 23-22				
	21-6	SC64038	15-53				
		1B10×70	13-27				
91	17-45	4B5×12	21-2	WASHER (ワッシャー)			
93A	23-29	.182S40501	23-23	1/4W08206	13-23		
94	21-54			2W10	13-29		
95	15-21, 15-42			2W3	23-10		
	15-57, 25-22						
96	21-11			2W5S	23-25		
96A	13-14			HA20A	23-8		
97A	21-24, 25-27			HS36K	21-26, 25-29		
97X	23-27						
98	19-24						
136	17-54, 21-10						
376	13-19, 19-32						
531	19-50						
719	19-48						
22515A	21-16						
22528	17-7						
22539	13-24						
22541B	21-5						
22548	13-12						
22560	15-29						
22565C	17-46						
22569C	19-13						
22574	13-2						
22587	17-20, 17-27						
	23-4, 25-3						
	25-12						
22707	19-16						
22729	17-30						
22743	15-24, 15-50						
22811B	21-51						
22839C	15-47, 15-51						





18



HA18A



258A



269



907



1280



12538



12934A



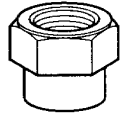
12987A



182N40201



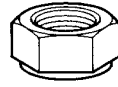
15430C



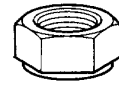
15430D



80691



80630C



80630D



HA20A



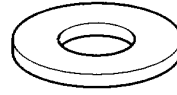
HS36K



2W3



2W5S



2W10



1/4W08206

memo

MODEL
DR-7UW



ニューロング工業株式会社

〒125-0063 東京都葛飾区白鳥 4 - 8 - 14
本社営業本部 TEL03(3603)2284(代) FAX03(3603)2253

NL工業グル - プホ - ムペ - ジURL / E-mail

URL <http://nlwww.com/>
E-mail info@nlwww.com